

Zpráva

o výkonu regionálních funkcí v Pardubickém kraji v roce 2012

Obsah:

- I. Úvod – Systém výkonu RF v Pardubickém kraji, financování v roce 2012, změny v Pravidlech zajištění regionálních funkcí pro rok 2012
- II. Tabulka 1 – přehled výkonů RF v Pardubickém kraji za rok 2012
- III. Druhy činností v rámci RF
 - 1. Počet pracovníků zajišťujících RF
 - 2. Počty obsluhovaných knihoven a změny v síti – tab. 2
 - 3. Poradenská a konzultační činnost
 - 4. Statistika knihovnických činností
 - 5. Vzdělávání
 - 6. Porady
 - 7. Revize a aktualizace fondů
 - 8. Nákup výměnných fondů
 - 9. Nákup a zpracování fondů z prostředků provozovatelů knihoven
 - 10. Cirkulace výměnného fondu
 - 11. Servis výpočetní techniky
 - 12. Doprava v rámci RF
- IV. Financování v regionech v roce 2012
- V. Komentář k finančnímu sumáři za rok 2012.
- VI. Závěr

I. Úvod

Systém výkonu regionálních funkcí v Pardubickém kraji, financování v roce 2012, změny v Pravidlech zajištění regionálních funkcí pro rok 2012

V roce 2012 zahájila Krajská knihovna v Pardubicích již 11. rok výkonu regionálních funkcí (dále jen RF) v Pardubickém kraji. K tomuto účelu rovněž pověřila na základě **zák. č.257/2001 Sb.** ve znění pozdějších předpisů tři bývalé okresní knihovny v regionech Chrudim, Svitavy a Ústí nad Orlicí. Od roku 2005, kdy financování RF přešlo **zák. č. 1/2005 Sb.** na kraje, jsou aktivity a služby poskytované malým knihovnám z výkonu RF financovány Pardubickým krajem, který k tomuto účelu uzavírá každoročně se zřizovateli těchto pověřených knihoven smlouvy o poskytnutí dotace na RF v příslušném regionu. Financování probíhá prostřednictvím zřizovatelů těchto pověřených knihoven. Městská knihovna v Chrudimi opět obsluhovala celý svěřený region sama, ostatní regiony postupovaly opět systémem objednávek služeb u profesionálních knihoven. Protože na rok 2012 byla dotace na výkon RF snížena z 5 850 000,-Kč na 4 000 000,-Kč, (v průběhu roku pak poněkud navýšena na 4 047 000,-Kč), bylo v pardubickém regionu rozhodnuto o zrušení smluv na obsluhu se dvěma obvody. Jednalo se o obvod Dašice a Horní Jelení, které obsluhovaly malý počet knihoven a financování těchto obvodů již nebylo efektivní a ztrácelo smysl. Zmenšila se tedy síť obsluhujících knihoven na Pardubicku. Knihovny obsluhované v těchto dvou obvodech přešly přímo do péče metodického oddělení krajské knihovny, které tak přímo obsluhuje více než polovinu knihoven regionu.

Plánované rozdělení fin. prostředků z dotace na RF v Pardubickém kraji na rok 2012

Region	původní částka z dotace	navýšení	Celkem	Z toho na nákup VF
<i>Chrudim</i>	865 000,-		865 000,-	216 250,-
<i>Pardubice</i>	873 000,-	47 000,-	920 000,-	218 250,-
<i>Svitavy</i>	1 028 000,-		1 028 000,-	257 000,-
<i>Ústí nad Orlicí</i>	1 234 000,-		1 234 000,-	308 500,-
Celkem kraj	4 000 000,-	47 000,-	4 047 000,-	1 000 000,-

Výkon RF v kraji se řídil upravenými Pravidly zajištění regionálních funkcí v Pardubickém kraji. Ty musely být (díky velkému snížení dotace) přepracovány tak, aby byly standardy výkonu RF zachovány, ale systém výkonnosti a účtování jednotlivých

normovaných výkonů byl zrušen, neboť v souvislosti s nyní již téměř polovičním objemem dotace (od r.2005) ztratil opodstatnění. Na služby v obsluhujících knihovnách bylo rozděleno minimální množství prostředků, neboť vzhledem k objemu dotace vycházejí poměrné koeficienty na obyvatele a knihovny velmi nízké. Kraj oproti tomu stanovil, že z dotace musí být věnováno na nákup fondu **25%** z přidělené částky, což malým regionům (Pardubice a Chrudim) přineslo značné problémy a později vedlo k alespoň malému navýšení (viz 47 000,-Kč v regionu Pardubice).

V Pravidlech již nebylo stanovováno, kolik minimálně k.j. musí region nakoupit a kolik svazků ročně musí odrevidovat. Jediné dva standardy, které z původních Pravidel zůstaly v platnosti, byl počet k.j. v souboru do každé knihovny **2x ročně (60 k.j. v jednom souboru) a 1 metodická návštěva** v každé obsluhované knihovně ročně. Pevně stanovené bylo tedy jen procento z dotace na nákup fondu. Vyúčtování výkonů proběhlo k 31. 12. 2012, bylo ustoupeno od účtování v polovině roku, ovšem **výkazy výkonu k 30. 6.** zůstaly v platnosti, aby bylo možno sledovat, jak probíhá výkon služeb v jednotlivých regionech. Pověřené knihovny tam, kde jsou poskytovány služby pomocí objednávkového systému, sledovaly výkon RF průběžně a koncem roku předložily krajské metodické ke kontrole jak faktury za nákup fondu, tak pomocné doklady (seznamy distribuce, zápisy z porad, zápisy z metodických návštěv a faktury za nákup materiálu a knihovnických pomůcek atd. Vzhledem k velkému snížení dotace se zájem všech pověřených knihoven i krajské knihovny obrátil k hledání možností levného nákupu výměnných fondů. Ředitelka KK počátkem roku na poradě pověřených knihoven stanovila jako minimální **25 % rabat** a na základě provedených kontrol je třeba říci, že všechny pověřené i obsluhující knihovny se tímto limitem řídily. Díky vysokým rabatům, které knihovny sjednávaly se svými dodavateli a díky snaze o hledání těch nejvýhodnějších a nejlevnějších zdrojů akvizice, se dařilo alespoň částečně zmírňovat dopady velkého snížení prostředků na RF. Pardubický kraj se dlouhodobě řadil v rámci celostátních srovnávacích analýz na přední místo v nákupu VF, to je však pro rok 2012 minulostí. Nákup za tento rok v reálu dosáhl celkem částky **1 322 222,50 Kč** z dotace, což je o 32 % vynaložených nákladů více než bylo plánováno. Zásluhou vysoké částky sdružených prostředků v regionu Ústí nad Orlicí (**390 000,-Kč**) to tedy znamená dohromady **1 712 519,50 Kč** , což se v nákupu výměnného fondu projevilo počtem **10 821 k.j.** Region Ústí nad Orlicí ze sdružených prostředků nakoupil do výměnného fondu **2 249 svazků**.

Přestože výkony služeb v roce 2012 nepodléhaly již normativním ukazatelům, snažily se všechny obsluhující knihovny plnit výkony tak, jak bylo stanoveno. **V distribuci se dokonce podařilo převýšit historicky nejlepší výsledek z roku 2009**, kdy bylo dodáno do knihoven celkem **76 809 k.j.** **V roce 2012 to bylo o 1743 k.j. více** a nejvyšší byl rovněž počet souborů, **celkem 1135**. Přehled podává níže uvedená tabulka výkonů. Knihovny tedy opět vykázaly navzdory snížení dotace (podle celostátních údajů z minulých let) srovnatelné výkony s ostatními kraji, za které se nemusí stydět.

II. Tab. 1 Přehled výkonů RF v Pardubickém kraji za rok 2012

Statistický výkaz výkonu regionálních funkcí	Rok 2012	Rok 2012	Rok 2012	Rok 2012	Rok 2012	Rok 2012
Kraj Pardubický		region	krajská fce			
Název knihovny	Chrudim	Pardubice	Pardubice	Svitavy	Ústí nad Orlicí	Celkem
Počet pracovníků zajišťujících regionální funkce	2,00	1,60	1,00	2,00	1,20	7,80
Počet obsluhovaných knihoven	84	97		114	120	415
Poradenská a konzultační činnost						
počet obslužených knihoven	84	97	3	113	120	417
počet poskytnutých konzultací	98	1 073	87	162	929	2 349
počet metodických návštěv	80	122	11	119	121	453
Statistika knihovnických činností Kult (MK) 12 - 01						
počet obslužených knihoven	84	104	1	114	120	423
počet zpracovaných statistických výkazů	84	104	1	114	120	423
Vzdělávání knihovníků, semináře						
počet obslužených knihoven	20		76	8	61	165
počet všech vzdělávacích akcí	3		9	1	16	29
z toho: počet akcí v rámci RF	1		9	1	16	27
počet všech účastníků	92		255	14	112	473
z toho: počet účastníků akcí v rámci RF	30		255	14	112	411
počet všech vyučovacích hodin	44		26	4	38	112
z toho: počet vyučovacích hodin v rámci RF	6		26	4	38	74
Porady						
počet obslužených knihoven	27	11	4	97	79	218
počet akcí	5	4	5	13	10	37
počet účastníků	71	55	43	158	90	417
Pomoc při revizi a aktualizaci KF						
počet obslužených knihoven	5	16		25	22	68
počet revidovaných knihovnických jednotek	18 531	18 643		57 245	32 825	127 244
počet revidovaných knihoven	5	9		19	21	54
Nákup KF z prostředků provozovatelů (obcí)						
počet obslužených knihoven	0	0		0	0	0
počet nakoupených knihovnických jednotek	0	0		0	0	0

Zpracování KF z prostředků provozovatelů (obcí)						
počet obslužených knihoven	0	0		8	0	8
počet zpracovaných knihovních jednotek	0	0		243	0	243
Výměnný fond (v knihovních jednotkách)						
stav výměnného fondu k 31.12. 2011	43 651	134 673		54 557	194 636	427 517
roční přírůstek VF	1 258	1 683		2 084	5 796	10 821
zakoupeno z finančních prostředků kraje na regionální funkce	1 258	1 667		2 057	3 547	8 529
zakoupeno z finančních prostředků obce	0	0		0	0	0
zakoupeno z finančních prostředků dalších zdrojů	0	0		0	2 249	2 249
Cirkulace VF						
počet obslužených knihoven	74	82		107	109	372
počet expedovaných souborů	155	223		331	426	1 135
počet svazků v souborech	16 309	15 220		20 985	26 038	78 552
Servis výpočetní techniky						
počet obslužených knihoven	0	20		8	8	36
počet akcí	0	46		13	20	79
Doprava v rámci výkonu RF						
počet obslužených knihoven	84	93	6	45	77	305
počet ujetých km	3 022	2014	480	3 753	1 513	10 782

Ve výkonech krajské knihovny jsou započteny také vzdělávací akce, konzultace a porady, které byly uskutečněny v rámci krajské funkce pro všechny knihovny Pardubického kraje. Kromě toho jsou zde započteny také km ujeté v rámci výkonu krajské funkce mimo pardubický region. Úvazek krajské metodičky není financován z prostředků na výkon RF v regionech. Je započten do celkového počtu pracovníků. (Objem mzdových prostředků přidělený na krajského metodika je vykázan ve vlastních prostředcích KK v ř. 84. ve finanční části výkazu. Viz níže.)

III. Druhy činností v rámci RF

1. Počty pracovníků zajišťujících RF

V úvazcích metodiků nastalo nepatrné zvýšení na 6,8 (bez krajského metodika). Stále však je to jeden z nejmenších počtů obsluhujících metodiků ze všech krajů republiky. Rovněž v přepočtu obsluhovaných knihoven na 1 pracovníka metodiky dosahujeme v celostátním srovnání každoročně nejvyšších hodnot v celé republice. Údaje lze najít každoročně ve Zprávě o výkonu RF v ČR, kterou zpracovává NK ČR každý rok z podkladů jednotlivých krajských knihoven. Od roku 2012 již nejsou na pokyn kraje uplatňována pravidla snížení mzdových prostředků metodiků pověřených knihoven ve prospěch obsluhujících knihovníků v profesionálních knihovnách. Částka na služby se v některých regionech snížila skoro na polovinu (Pardubice ze 170 tis. na 93 tis., v Ústí nad Orlicí z 507 tis. na 225 tis.) Jen region Svitavy zachoval téměř stejný objem na služby, pouze o 20 tis. snížený).

2. Počty knihoven a změny v síti

Tab.2

Přehled knihoven v regionech a systém obsluhy v roce 2012

Region	Pověřená knihovna	Obsluhující knihovny	Počet obsluhovaných knihoven
Chrudim	MěK Chrudim	MěK Chrudim	70 neprofi + 2 vl.pobočky + 11 profi
Pardubice	KK	Býšť	4 neprofi + 3 vlastní pobočky
		Holice	10 neprofi
		Choltice	6 neprofi
		Lázně Bohdaneč	11 neprofi
		Přelouč	2 neprofi + 5 vlastních poboček
		KK	45 neprofi + 11 profi
Svitavy	MěK Svitavy	Bystré	7 neprofi
		Dolní Újezd	11 neprofi
		Jevíčko	11 neprofi
		Litomyšl	16 neprofi + 1 vlastní pobočka
		Moravská Třebová	16 neprofi + 1 vlastní pobočka

		Polička	14 neprofi + 2 vlastní pobočky
		Svitavy	22 neprofi + 8 profi + další 4 pob.
Ústí n/O.	MěK Ústí n/O.	Brandýs n/O.	5 neprofi
		Česká Třebová	12 neprofi + 1 vlastní pobočka
		Choceň	13 neprofi
		Jablonné nad Orlicí	8 neprofi
		Králíky	5 neprofi
		Lanškroun	14 neprofi
		Letohrad	4 neprofi + 2 vlastní pobočky
		Vysoké Mýto	12 neprofi + 1 vlastní pobočka
		Žamberk	14 neprofi
		Ústí nad Orlicí	17 neprofi + 2 vl.pobočky + 9 profi
Celkem	3 pověřené knihovny		347 neprofi + 26 poboček + 39 profi
	Celkem k obsluze z výkonu RF		415 knihoven

V roce 2012 nastaly změny v obsluze pardubického regionu . Z důvodu velkého snížení dotace bylo nutno zrušit dvě malá střediska (Dašice a Horní Jelení), která obsluhovala dohromady jen 7 knihoven a metodickou péči o ně převzala krajská knihovna, resp. její metodické oddělení.

3. Poradenská a konzultační činnost

Počet konzultací v rámci kraje byl nepatrně nižší než v roce 2011 (o 295), překročil však hranici 2000. Rovněž počet metodických návštěv nepatrně klesl (o 23), přesto byl standard přeplněn. Trvala nadále krajská priorita při zavádění webů malých knihoven, k tomuto úkolu zajistila KK účast zástupce KISK na poradách se zřizovateli knihoven, kde byla představena nabídka webových šablon pro malé knihovny.

(Ve sloupci regionu Pardubice jsou do počtu obsluhovaných knihoven započteny také návštěvy a konzultace knihoven obslužených v rámci výkonu krajské funkce. Jedná se o knihovny, které náleží do regionů Chrudim, Svitavy a Ústí n/O.)

4. Statistika knihovnických činností

V tomto standardu bylo opět obsluženo více knihoven než je obsaženo v databázi evidovaných knihoven kraje, které jsou obsluhovány podle zákona z výkonu RF. Kromě evidovaných knihoven je třeba do statistiky zahrnout i knihovny neevidované, které

sice třeba nepracují, ale ani nebyly po roce 2002 zrušeny. Některé takové knihovny se sice podařilo eliminovat a dosáhnout jejich zrušení, ale v regionu Pardubice jsou některé takové knihovny (podle jednání se zastupiteli obcí) připraveny znovu zahájit činnost. Obce se sice snaží najít v rozpočtech nějaké prostředky na vybavení mobiliářem a nezbytnou technikou, ale v současné době jim brání v otevření knihoven neutěšené fin. poměry. Situace tedy ve většině zatím nedovoluje tyto knihovny zaevidovat a provozovat. (Přesto se již ozvala jedna z těchto obcí, která má zájem knihovnu v souvislosti se stěhováním úřadu znovu otevřít, dokonce již našla případnou knihovnici.)

Statisticky jsou šetřeny také 3 profesionální knihovny na území krajského města (bývalé profi pobočky Okresní knihovny Pardubice), které jsou zřizovány magistrátem města Pardubic, ovšem nejsou podle zákona obsluhovány z výkonu RF.

5. Vzdělávání

V roce 2012 se krajská knihovna snažila uspokojit poptávku knihovníků v plné šíři a organizovaná vzdělávací činnost byla zaměřena jednak na pracovní právní problematiku, jednak na nové služby a využití technologií v práci knihoven, práci s fondem a dětmi. Poslední akce v roce byla věnována novým pohledům na českou literaturu posledních 50 let. Velká péče byla v tomto roce věnována také vzdělávání knihovníků malých knihoven a jejich zřizovatelů. Protože se jako aktuální problém ukázalo financování nákupu výměnného fondu a zřizovatelé museli být včas osloveni krajskou i pověřenými knihovnami, bylo přistoupeno v první polovině roku k organizaci seminářů s tematikou výkonu regionálních funkcí v kraji za uplynulých 10 let, byla představena koncepce rozvoje knihoven a nové standardy poskytování VKIS a někde také došlo k představení bezplatných šablon webu pro malé knihovny. V krajské knihovně se konalo setkání zřizovatelů a knihovníků ve dvou termínech. Rovněž MěK Chrudim a MěK Svitavy přistoupily k organizaci těchto seminářů dvakrát, aby si starostové mohli vybrat nejvhodnější termín a těchto důležitých jednání se opravdu zúčastnit. Všechny semináře se zúčastnily za krajskou knihovnu ředitelka i krajská metodička. Návrh krajské knihovny směřoval k vytvoření systému sdružování fin. prostředků (2,-Kč /obyv. obce) do společného fondu v krajské/pověřené knihovně. Z něho by byl nakupován výměnný fond sloužící doplnění výměnných souborů o větší počet novinek. Snížená dotace kraje totiž nestačí na nákup přírůstků v tak velkém objemu, jak byly obsluhované knihovny zvyklé a výpadek je třeba pokrýt z jiných zdrojů. Krajská knihovna tedy zkouší stejný způsob sdružování, jaký je využíván již od 90. let v regionu Ústí nad Orlicí. Vzhledem k napjatým rozpočtům obcí však nechce hned zpočátku zatěžovat obce vysokými platbami a proto dala zastupitelstvům volnost ve stanovení částky. Sdružování je prozatím dobrovolné, obce mají možnost podepsat smlouvy až do konce měsíce března 2013.

Přehled vzdělávacích akcí v Krajské knihovně - 2012

Termín	Akce	Lektor	určeno	účast	hod.
21.2.	Seminář k výkladu novely Zákoníku práce	JUDr. J. Zrutecký	řed.,personal..	34	4
20.3.	Setkání zřizovatelů a pracovníků knihoven regionu	Bc.R.Kodetová, B.Bastlová	zřiz., neprofi knih.	24	2
22.3.	- " -	- " -	- " -	35	2
13.4.	"Rčení,mýty a legendy českých knihoven aneb...	Mgr. J. Štěřbová	profi, neprofi	40	4
29.5.	Nástroje a možnosti internetu pro veřejné knihovny	Mgr. K. Kapounová	profi	26	4
19.6.	Harmonizace autorit	PhDr. J. Kalousková	profi	18	2
25.9.	Spisovatelé Pardubic	Karla Jará	profi, neprofi	27	1
23.10.	"Čtenářský potěr aneb Dětský čtenář a jak na něho"	Mgr. V. Štědrá	profi, neprofi	26	3
7.12.	Současná česká literatura	PhDr. H. Bouchal, Ph.D.	profi, neprofi	25	4
	Celkem 9 akcí			255	26

Kromě uvedených akcí byly organizačně a prostorově zajištěny akce pro SDRUK, NK a SKIP

1.-3.2.2012	Výjezdní zasedání Výkonného výboru SKIP v KK v Pcích		cca 40
11.-			
12.6.2012	Workshop Sekce SDRUK pro RF k tvorbě krajských koncepcí	řed. a met. KK	cca 25
		řed.profi a neprofi knih.	
11.-13.9.2012	Konference Knihovny současnosti 2012		cca 300

Krajská knihovna se snažila v průběhu roku sjednávat lektory tak, aby v maximální míře šetřila prostředky v kapitole OON. Proto se některé akce konaly na základě fakturace (tedy jako služby) a někteří lektori školili zcela zdarma. KK tak využívá jak lektorských dovedností vlastních pracovníků (K. Jará, Bc. R. Kodetová, B. Bastlová), tak pověřených knihoven (PhDr. J. Kalousková, Mgr. K. Kapounová). Lze tedy konstatovat, že vzdělávání za loňský rok bylo z tohoto hlediska velmi úspěšné.

6. Porady

V roce 2012 se konalo 37 porad knihovníků, což je stejný počet, jako rok před tím, ale poněkud stouply počty jak obslužených knihoven, tak účastníků a to zejména díky regionu Svitavy. Stálou bolestí je neochota některých zřizovatelů vysílat knihovníky na tyto akce. V roce 2012 se kromě 4 porad ředitelek konala také pravidelná porada metodiček pověřených knihoven, kde se vždy dostane i na praktické otázky přímého výkonu služeb, zpracování fondů do REKS, distribuce a nákupu do VF, což jsou věci, které porady ředitelek neřeší tak dopodrobna.

7. Revize a aktualizace fondů

Zatímco od roku 2010 stoupl nepatrně počet obslužených knihoven a zrevidovaných knihoven, projevil se naopak v roce 2012 pokles výkonů v tomto standardu nejvíce ze všech služeb. Zdá se, že zde bude nejvíce patrný fatální úbytek prostředků na výkon RF. Některé pověřené knihovny totiž v minulosti řešily tento problém najímáním důchodkyň svých knihoven na OON, někde se snaží ušetřit na cestovním. V posledních letech došlo k masivnímu revidování místních fondů. Některé knihovny prozatím nemají problém s dodržáním pětileté lhůty a nechtějí revidovat dříve, než jim nařizuje zákon.

8. Nákup výměnných fondů

V roce 2010 a 2011 (vzhledem k již tehdy značnému snížení krajské dotace o 1 150 000,-Kč) bylo rozhodnuto nakoupit pouze za **41 %** částky dotace. Plánovanou částku se sice podařilo ve výsledku zvýšit o úspory v některých jiných standardech a prostředky z rezerv jednotlivých regionů, takže ve výsledku bylo dosaženo nákupu za rok 2010 **43,9%** a v roce 2011 **42,5%** z dotace. V roce 2012 se dá vyjádřit procento utracené za nákup VF číslem **32,67%**. Je to především zásluha regionu Ústí nad Orlicí, který má po rozpočtování provozu, služeb a mezd stále ještě dvojnásobek volných prostředků na nákup než všechny další regiony, a to díky velkému počtu obyvatel a knihoven.

Prostředky na nákup VF v letech 2010 – 2012 – celkem v kraji:

- v roce 2010... 2 571 048,35 Kč, za to nakoupeno15 544 sv.
- v roce 2011 ...2 487 231,59 Kč, za to nakoupeno.....15 241 sv.
- v roce 2012 ...1 322 222,50 Kč, za to nakoupeno..... 8 529 sv.

Z prostředků krajské dotace bylo nakoupeno v roce 2012 8 529 svazků, což je cca 56% nákupu z roku 2011, tedy více než polovina. Průměrné ceny nakoupeného svazku se v regionech pohybovaly od **172,-Kč** v regionu Chrudim do **132,- Kč** v regionu Svitavy. Pardubice dosáhly průměrné ceny **138,-Kč** a region Ústí nad Orlicí v části prostředků z dotace **169,90 Kč** a v části prostředků ze sdruženého fondu obcí **173,50 Kč**. Celkem byla v kraji cena nakoupeného svazku (z dotace) **153,23 Kč**. Pokud bychom tam započítaly také nákup ze sdružených prostředků v regionu Ústí nad Orlicí, zvedne se průměrná cena jen nepatrně, na **153,68 Kč**. V letech předchozích to bylo 160,40 Kč (2011), dále 162,50,-Kč (2010) a dokonce 173,- Kč (2009). Částka byla počítána také z nákupu, který byl pořízen za další prostředky, sdružené obcemi v některých obvodech regionu Ústí n/O. Celkový přírůstek VF v kraji v roce 2012 byl (i s nákupem za sdružené prostředky na Ústeckoorlicku a dary) **10 821 k.j.** Je to tedy o **cca 6,5 tis. k.j.** méně než v roce 2011. V roce 2008 bylo na Ústeckoorlicku sdruženo 268 tis. Kč, v roce 2009 379 tis. Kč, v roce 2010 282,8 tis. Kč a v roce 2011 298,5 tis. Kč. Rok 2012 byl z tohoto hlediska na Ústeckoorlicku rekordní, sdružit se podařilo celkem **390 297,-Kč**.

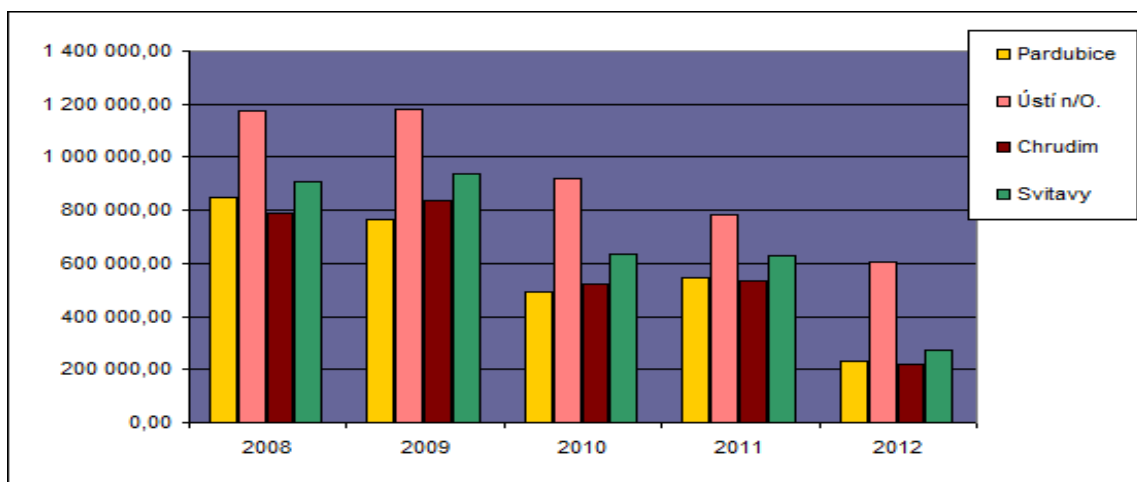
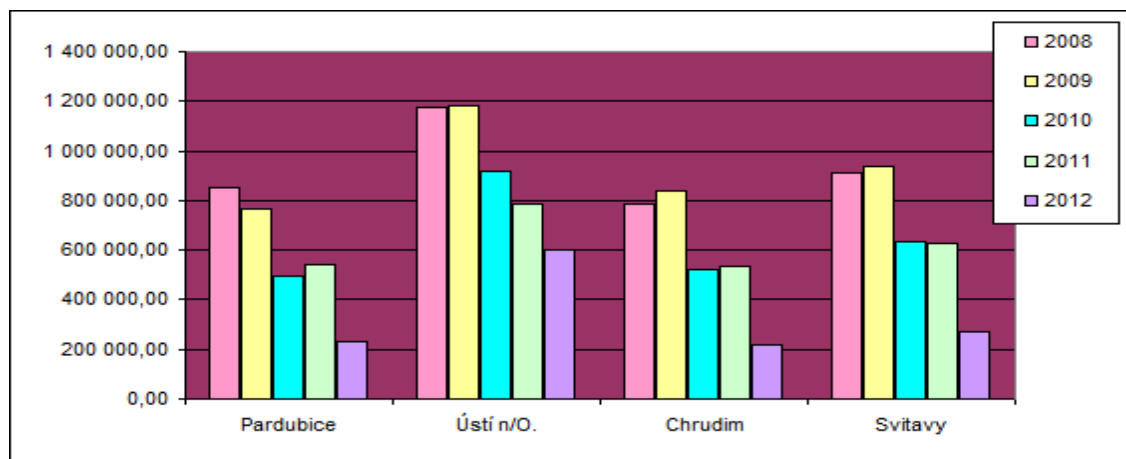
V rámci pravidelných věcných kontrol výkonů RF v pověřených knihovnách provedla krajská knihovna opět kontrolu dodacích listů a složení nakupovaného fondu. Stav výměnného fondu v kraji byl v roce 2012 více než **427 tis.** svazků. (Přírůstek je však kromě nákupu tvořen také dary, v tabulce není pro tento typ nabytí příslušný řádek a proto celkový přírůstek není prostým součtem nakoupených svazků.)

Každoročně je připomínáno, že toto číslo je dlouhodobě zkreslováno absencí kolonky pro odpisy VF.

Přiložené tabulky podávají přehled o nákupu v Pardubickém kraji za posledních 5 let.

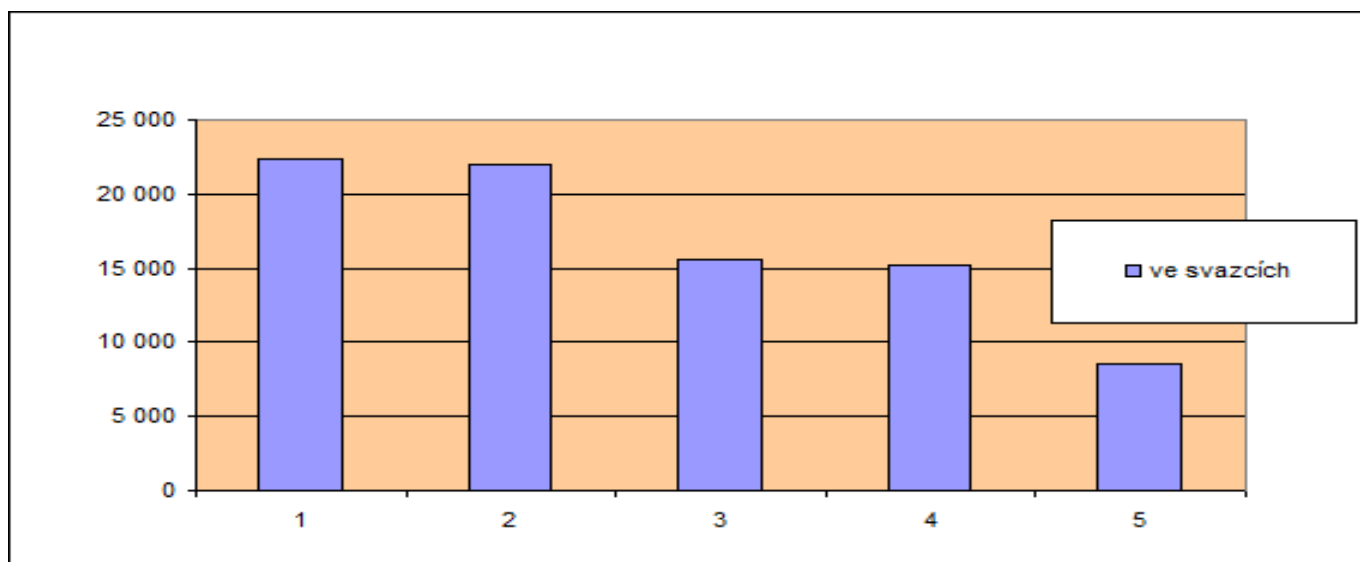
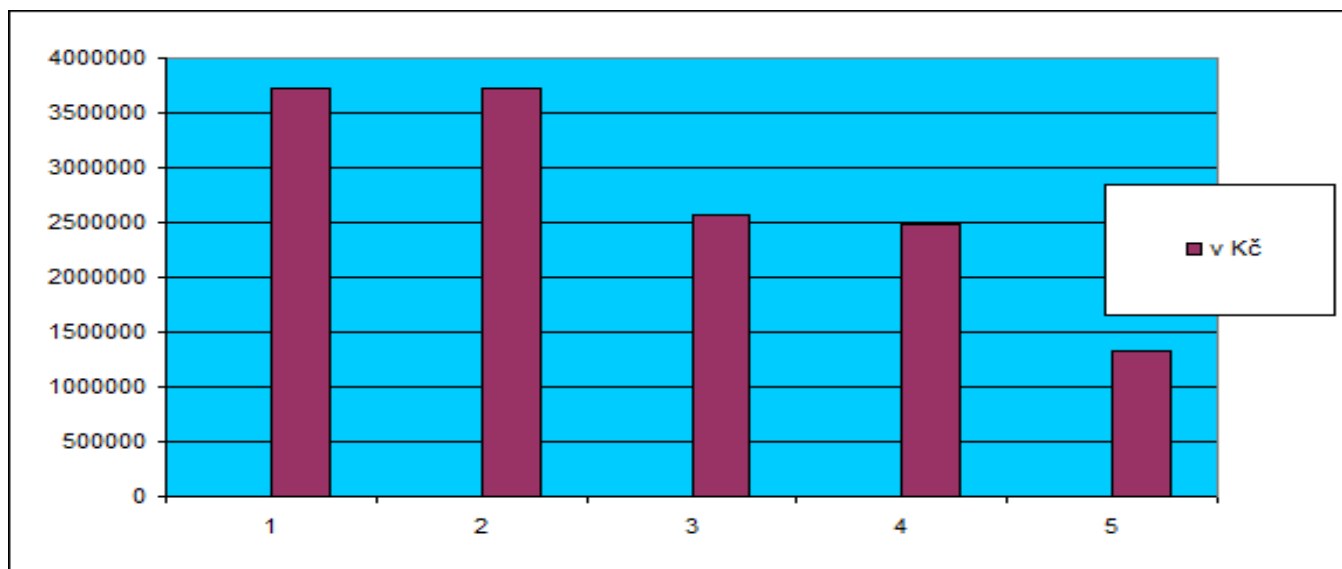
Nákup VF z dotace kraje (v Kč) 2008-2012

Rok	2008	2009	2010	2011	2012
Pardubice	849 231,90	764 150,90	494 698,70	543 939,80	230 182,40
Ústí n/O.	1 175 953,80	1 179 726,66	918 152,50	782 582,60	602 562,10
Chrudim	786 720,30	837 332,00	522 097,00	533 634,00	217 161,00
Svitavy	910 502,08	936 859,72	636 100,14	627 075,19	272 317,00



Nákup z prostředků kraje za léta 2008 - 2012 celkem

Rok	2008	2009	2010	2011	2012
v Kč	3 722 408,08	3 718 069,28	2 571 048,34	2 487 231,59	1 322 222,50
ve svazcích	22 383	22 032	15 544	15 241	8 529



*Pozn.:Lze konstatovat, že Pardubický kraj vynaložil na nákup výměnného fondu od roku 2005, kdy začal výkon regionálních funkcí sám financovat (tedy za 8 let), celkem **24 515 625,72,-Kč**. Obsluhující, pověřené knihovny a krajská knihovna za to nakoupily celkem **151 086 svazků**. Skutečný přírůstek byl ovšem ještě vyšší díky dalším zdrojům (sdružené prostředky obcí na Ústeckoorlicku, dary apod.).*

9. Nákup a zpracování fondů z prostředků provozovatelů knihoven

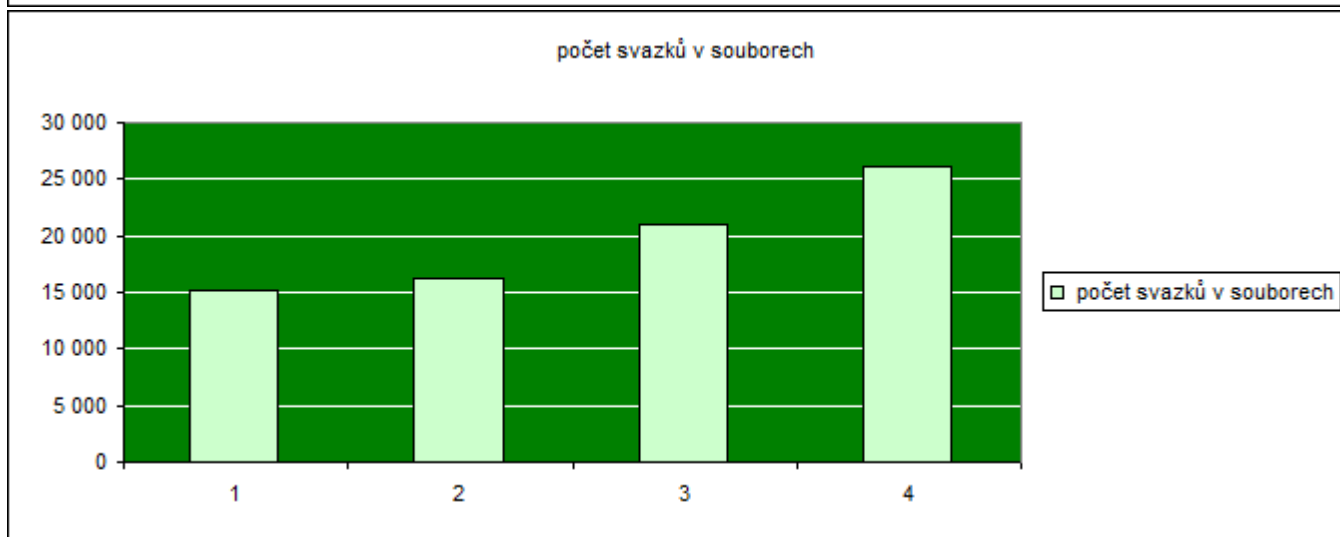
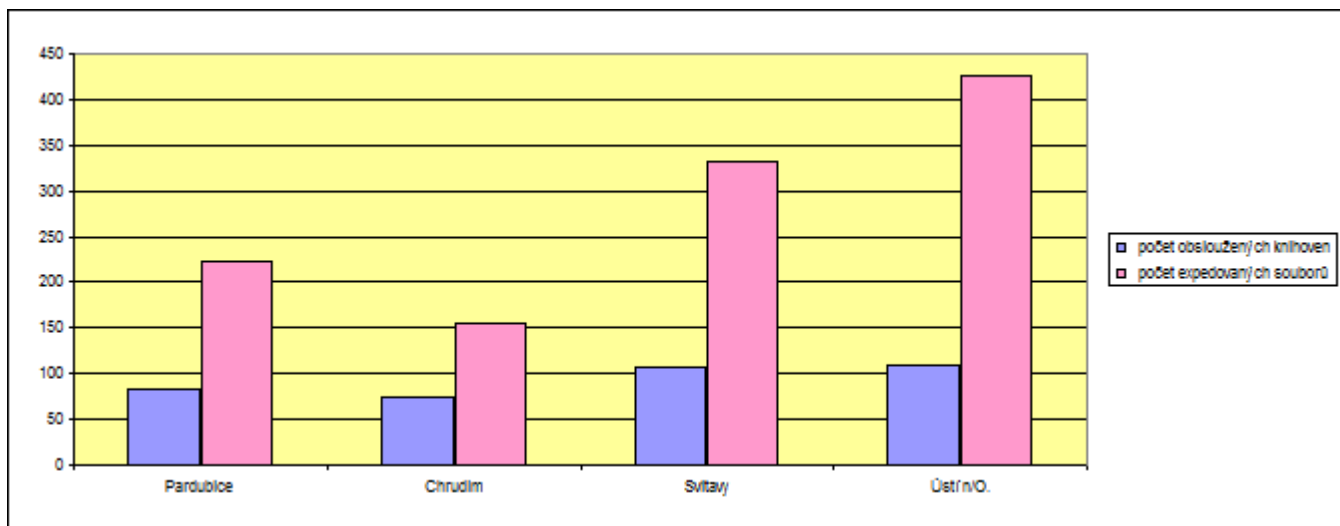
Standard zpracování fondů z prostředků obcí opět plnil jen region Svitavy. Dlouhodobě zpracovává pro několik málo knihoven, v roce 2012 pro 8 knihoven a zpracováno bylo 243 svazků. V rámci plnění projektu tvorby Souborného regionálního katalogu pokračovalo zpracování místních fondů obsluhovaných knihoven do AKS Clavius REKS v regionech Pardubice, Svitavy a Ústí nad Orlicí. V roce 2012 bylo takto zpracováno v regionu Svitavy 1899 svazků pro 5 neprofi knihoven, v regionu Ústí nad Orlicí 5 295 svazků, v regionu Pardubice celkem 1620 svazků.

10. Cirkulace výměnného fondu

V cirkulaci výměnných fondů oproti roku 2011 překvapivě stoupl počet souborů i svazků. Celkem obsluhující knihovny vydaly **78 552 svazků v 1 135 souborech**, což je **o 5 870 svazků a 70 souborů více** než v předchozím roce. Počet obslužených knihoven stoupl o **3**. Standard distribuce stanovený Pravidly tak byl splněn. Cirkulace výměnného fondu je vnímána jako služba, která se vždy řídí potřebou obsluhovaných knihoven. Přestože nákup VF byl v roce 2012 malý, na distribuci se to dosud neprojevovalo, protože obsluhující knihovny zatím čerpají z předchozích bohatších let, ale je otázkou, za jak dlouho se projeví snížený nákup novinek na obsluhu a kvalitě výměnných souborů. Dosud bylo zvykem distribuovat zejména novinky a jen malou část souborů tvořily knihy starší. Během velmi krátké doby to však bude naopak. Poloviční částky na nákup VF vbrzku nedovolí dodržovat takto vysoký podíl nové literatury v souborech. Otázkou bude, zda to udrží zájem uživatelů o knihovny v malých obcích na stejné úrovni jako dosud. Jak jsme již mohli konstatovat v minulých letech, fungoval tento standard jako pobídka pro připojování dalších obcí do systému RF a stimuloval obnovu knihoven, které byly mnohdy již řadu let mimo provoz

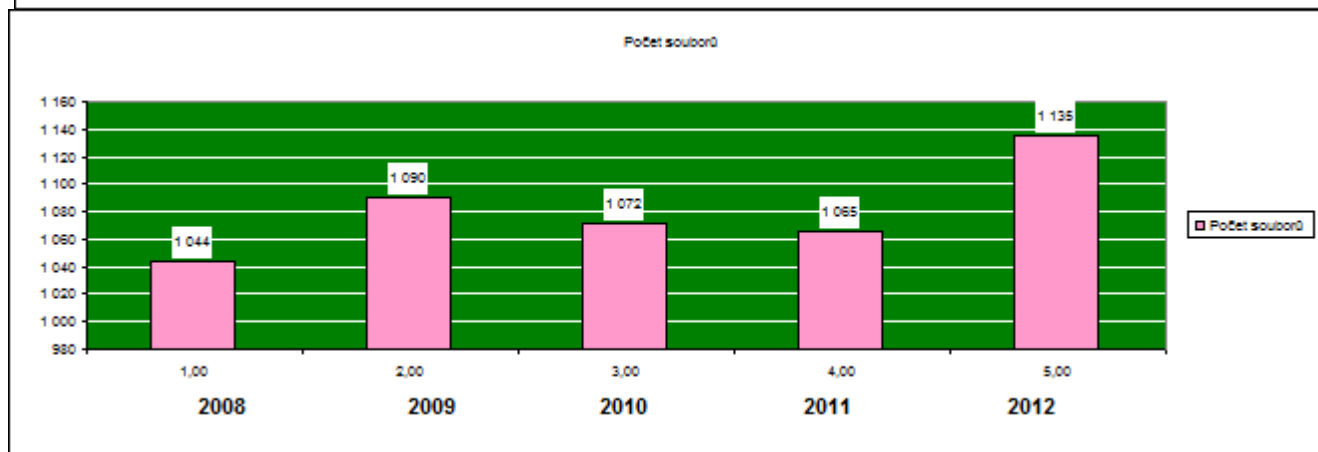
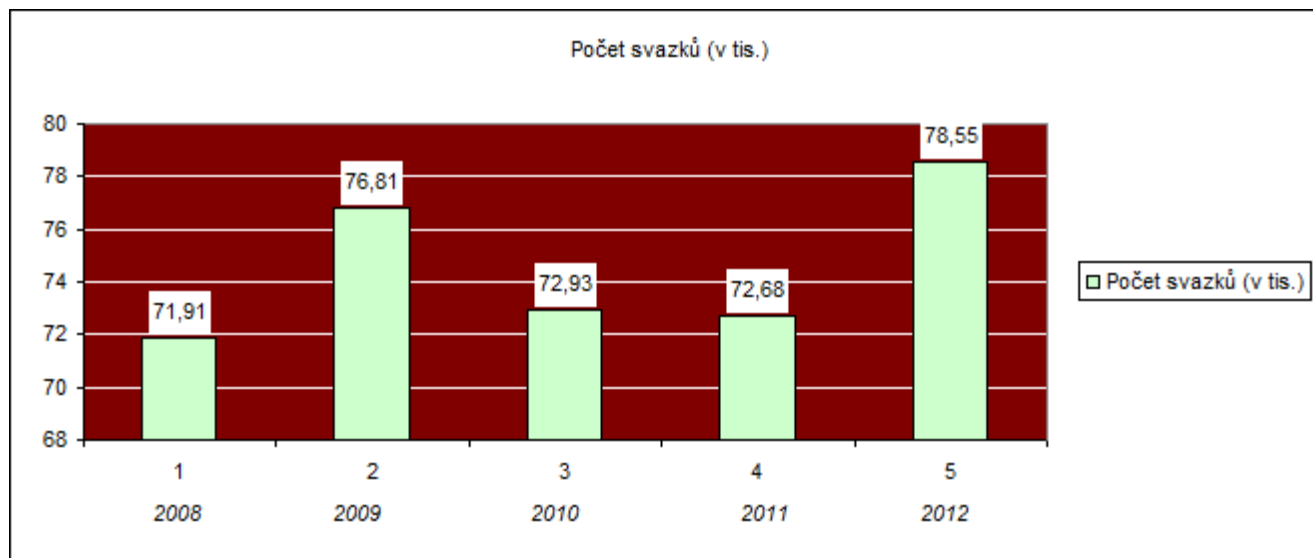
Přehled cirkulace VF v Pardubickém kraji v r. 2012

Cirkulace VF	Pardubice	Chrudim	Svitavy	Ústí n/O.
počet obslužených knihoven	82	74	107	109
počet expedovaných souborů	223	155	331	426
počet svazků v souborech	15 220	16 309	20 985	26 038



Přehled distribuce od roku 2008

Rok	2008	2009	2010	2011	2012
Počet svazků (v tis.)	71,91	76,81	72,93	72,68	78,55
Počet souborů	1 044	1 090	1 072	1 065	1 135



11. Servis výpočetní techniky

Pověřené knihovny uvádějí výkony servisu výpočetní techniky sloužící výkonu RF. V regionech **Pardubice, Svitavy a Ústí nad Orlicí** se jednalo zejména zásahy do systému Clavius REKS. Většinou regiony provádějí servis výpočetní techniky z prostředků RF, MěK **Ústí nad Orlicí** zajišťuje pro svůj obvod tento servis (REKS) vlastním technikem a nevykazuje žádné čerpání z prostředků z dotace na RF. Systém zde funguje pomocí jediného serveru pověřené knihovny a zásahy provádí systémový knihovník MěK Ústí nad Orlicí. **Krajská knihovna** v roce 2012 hradila náklady spojené s fungováním systému Clavius REKS z prostředků RF. Jednalo se o služby servisního technika, který smluvně provádí zásahy na systému nejen na serveru REKS, ale také v připojených knihovnách. Řadu zásahů opět prováděl hromadně pro všechny připojené knihovny a to i vzdáleným přístupem, takže nelze vyčíslit naprosto přesný počet zásahů. Některé byly prováděny i o víkendech. Také obsluhující **MěK v České Třebové**, která na vlastním serveru provozuje systém Clavius REKS pro **11 knihoven**, zajišťuje servis od r. 2012 vlastním servisní technikem, který provádí zásahy i v systému městské knihovny.

12. Doprava v rámci RF

Doprava v rámci RF v kraji vykazuje poněkud nižší hodnoty, počet obslužených knihoven zůstává prakticky stejný, ale oproti roku 2011 poklesl počet najetých kilometrů o více než 2000. Stále platí, že místa dosažitelná běžně veřejnou dopravou jsou obsluhována takto, auta jsou využívána pouze tam, kde je třeba převážet výměnný fond nebo kde nejsou vyhovující spoje v běžném čase. Snížené prostředky nutí knihovny stále více zvažovat každou cestu a to i veřejnou dopravou a zásadně spojuvat obsluhu malých knihoven do tzv. šňůr, kdy lze při jedné jízdě zařídit vše potřebné ve více knihovnách. Ne vždy tak lze postupovat, ale vzhledem k výši dotace, je to již jednoznačně pravidlo pro všechny pověřené knihovny i krajskou knihovnu. Tím více vystupuje do popředí již několikaletá praxe některých obvodů, kdy obsluhující knihovníci zajišťují např. distribuci VF s pomocí svých dobrovolných knihovníků, Ti si jezdí pro soubory vlastním autem, či je nechávají vyzvednout starostou obce apod.

IV. Financování v regionech v roce 2012

50	Výkaz financování regionálních funkcí knihoven (pouze z finančních prostředků kraje)	Rok 2012	Rok 2012	Rok 2012	Rok 2012	Rok 2012	Rok 2012
51	Kraj Pardubický		region	krajská fce			
52	Název knihovny	Chrudim	Pardubice	Pardubice	Svitavy	Ústí n/O.	Celkem
53	Spotřeba materiálu (číslo účtu 501)	233 829,00	230 182,40		275 020,00	661 348,10	1 400 379,50
54	z toho : nákup knihovního fondu	217 161,00	230 182,40		272 317,00	602 562,10	1 322 222,50
55	z toho : nákup DDHM	0,00				58 786,00	58 786,00
56	Spotřeba energie (číslo účtu 502)	0,00	21 990,41			0,00	21 990,41
57	Opravy a udržování (číslo účtu 511)	0,00	0,00			330,00	330,00
58	Cestovné (číslo účtu 512)	2 012,00	2 692,00		1 122,00	6 147,00	11 973,00
59	Ostatní služby (číslo účtu 518)	97 529,00	128 986,80		453 542,00	230 255,00	910 312,80
60	z toho : doprava	75 546,00	0,00		18 262,00	4 850,00	98 658,00
61	z toho : servis výpočetní techniky	0,00	21 600,00		3 003,00	0,00	24 603,00
62	z toho : nákup licence na el. zdroje	0,00	14 236,80			0,00	14 236,80
63	z toho : nákup knihovnických služeb	0,00	93 150,00		424 522,00	225 405,00	743 077,00
64	Mzdové náklady (číslo účtu 521) (ř. 65, 66)	394 000,00	373 700,00		198 000,00	236 052,00	1 201 752,00
65	z toho : platy zaměstnanců	394 000,00	358 000,00		198 000,00	236 052,00	1 186 052,00
66	z toho : ostatní osobní náklady	0,00	15 700,00			0,00	15 700,00
67	Zákonné sociální pojištění (číslo účtu 524)	133 964,00	122 720,00		67 320,00	77 649,00	401 653,00
68	Sociální náklady (číslo účtu 527 a 528)	3 666,00	0,00		1 980,00	2 282,52	7 928,52
69	Jiné ostatní náklady (číslo účtu 549)	0,00	0,00			0,00	0,00
70	Ostatní provozní náklady (neuveďeny v ř. 53, 56 - 59, 64, 67 - 69)	0,00	39 728,39		31 016,00	19 936,38	90 680,77
71	Provozní náklady celkem (součet ř. 53, 56 - 59, 64, 67 - 70)	865 000,00	920 000,00		1 028 000,00	1 234 000,00	4 047 000,00
72	Investiční náklady	0,00					0,00
73	Náklady celkem (z krajské dotace) (součet ř. 71 a 72)	865 000,00	920 000,00		1 028 000,00	1 234 000,00	4 047 000,00
74							
75	Přidělená dotace (krajská)	865 000,00	920 000,00		1 028 000,00	1 234 000,00	4 047 000,00
76	Vráceno	0,00	0,00		0,00	0,00	0,00
77							
78							

79							
80	Financování regionálních funkcí z jiných zdrojů (vlastní prostředky knihovny, obce, další zdroje, sponzorské dary)	Rok 2012	Rok 2012	Rok 2012	Rok 2012	Rok 2012	Rok 2012
81	Náklady za rok						
82	Spotřeba materiálu (číslo účtu 501)	67,00		1 631,00	8 745,00		10 443,00
83	z toho: na nákup knihovního fondu	0,00			0,00		0,00
84	Mzdové náklady (číslo účtu 521)	0,00	105 866,00	327 628,00	79 199,00		512 693,00
85	z toho : platy zaměstnanců	0,00	105 866,00	325 228,00	79 199,00		510 293,00
86	z toho: ostatní osobní náklady	0,00		2 400,00	0,00		2 400,00
87	Zákonné sociální pojištění (číslo účtu 524)	0,00	34 994,00	110 578,00	26 928,00		172 500,00
88	Ostatní provozní náklady (neuvedené v ř. 82 - 87)	0,00	182 139,22	17 457,00	1 467,00	58,82	201 122,04
89	Provozní náklady celkem (součet ř. 82, 84,87,88)	67,00	322 999,22	457 294,00	116 339,00	58,82	896 758,04
90	Investiční náklady	0,00			0,00		0,00
91	Náklady celkem (součet ř. 89 + 90)	67,00	322 999,22	457 294,00	116 339,00	58,82	896 758,04
92	Finanční prostředky obcí na fond knihoven a jeho zpracování*						
93	Na nákup (stálého) knihovního fondu pro knihovny (z prostř.obcí)						
94	Na zpracování (stálého) knihovního fondu pro knihovny (z prostř.obcí)						
95	Další finanční podpora knihoven z krajského rozpočtu (mimo prostředky určené na RF)**	Rok 2012				Rok 2012	
	Celkové částky, které knihovny získaly v roce 2012						
96	Z krajských grantových programů určených nejen knihovnám						
97	Z krajských grantových programů určených výhradně knihovnám						
98	Podíl obcí na nákupu výměnného fondu ***						
99	Počet obcí přispívajících na nákup výměnného fondu					89	89
100	Částka poskytnutá na výměnný fond (za přispívající obce celkem)					390 297,00	390 297,00

.....

VI. Komentář k finančnímu sumáři za rok 2012

V roce 2012 byla Pardubickým krajem na výkon RF v rámci regionů poskytnuta dotace o **32 % nižší** než v letech 2010 a 2011. V roce 2010 tak byl nastartován trend postupného snižování prostředků na tyto funkce, což v roce 2012 vyústilo v částku, která výrazně změnila systém uplatňovaný od roku 2007 v Pardubickém kraji a který byl rozpracován v tzv. Pravidlech zajištění regionálních funkcí. Ze **7,2 mil. Kč** v letech 2008 a 2009 se částka na RF snížila **v roce 2012 na 4 mil. Kč** pro všechny 4 regiony. V letech 2010 a 2011 to bylo **5,85 mil. Kč**, což je **1, 35 mil. Kč méně** než v roce 2009. Rok 2012 byl tedy opět ve znamení dalšího zkrácení dotace. Prostředky na výkon RF v krajském měřítku jsou každoročně dle sdělení OKPP KÚPk vloženy přímo do rozpočtu krajské knihovny. Finanční částka na výkon krajské funkce byla každoročně avizována ve výši kolem **1 mil. Kč**, její užití však není sledováno v účetnictví krajské knihovny s účelovým znakem, proto její vyúčtování není možné zahrnout do první části krajského finančního sumáře. Náklady, které jsou dohledatelné, byly vykázány v části o financování RF z vlastních rozpočtů v ř. 82 - 89.

Výrazné snížení dotace si vyžádalo nezbytné úpravy v systému výkaznictví a také úhrad za služby z výkonu RF. Bylo ustoupeno od úhrad výkonů formou „norem“, kdy za zpracování knihy nebo knih vložených do výměnného souboru či za zrevidovaný svazek náležela knihovníkům určitá fin. částka a nadlimitní výkony byly hrazeny pouze se souhlasem pověřené knihovny, pokud byly prostředky jinde ušetřeny. Rovněž byl změněn poměr částek věnovaný na nákup výměnných fondů v kraji. V letech 2005 – 2011 to bylo krajem určeno na více než 40 %, v roce 2012 stanovil kraj jako závazný ukazatel pro všechny regiony 25% z dotace na nákup výměnného fondu.

Příspěvek na obsluhu jednotlivých regionů byl opět rozdělen doporučenou metodikou, tj. v poměru 55% z dotace na obyvatele a 45% na knihovny v regionu. Výsledné částky na regiony byly ovšem tak malé, že při propočtení nákladů nutných na zajištění mzdových prostředků na metodiky a OON v regionech i KK a při stanovení nejnutnějších částek na zajištění provozu (cestovné, pohonné hmoty, materiál, knih. pomůcky, energie a provoz či servis REKS) vycházelo zbývající procento na nákup knih v Pardubickém kraji na 25 % jen ve třech regionech, ale region Pardubice mohl disponovat pouze 20 %. Pardubický region má totiž málo obyvatel a druhý nejnižší počet knihoven, což mu přisuzuje vždy druhou nejnižší částku na výkon RF v kraji. Kraj tedy po urgencích ředitelky KK rozhodl o navýšení dotace pro KK na obsluhu regionu mimo dotaci o 47 tis.Kč. **Tím celková výše dotace na RF v roce 2012 dosáhla 4 047 000,-Kč.**

Sdružování prostředků na Ústeckoorlicku přineslo do rozpočtu tohoto regionu dalších (v roce 2012 rekordních) 390 297,-Kč, které byly využity rovněž na nákup výměnného fondu. Počet obcí, které přispívají na nákupu VF, se tam tedy zvýšil z 67 na 89.

VI. Závěr

Výkon regionálních funkcí nepopíratelně posunul knihovny (zejména ty malé) v kraji směrem k modernizaci a aktualizaci služeb, napomohl rozvoji automatizace a stal se také inspirátorem vzniku některých dalších knihoven v obcích, kde již knihovna léta nefungovala. Kraj by měl rovněž zohlednit výši prostředků a množství práce, které bylo v předešlých letech věnováno tomu, aby se také naše knihovny zařadily mezi moderní a veřejností respektované instituce a jejich knihovnické a informační služby byly schopny uspokojit potřebu uživatelů i ve venkovských sídlech. Prostředky vložené např. do internetizace a automatizace knihoven by měly být využity k dalšímu zvyšování uživatelského komfortu a podpora systému by se neměla nadále snižovat, jak jsme toho byli svědkem v roce 2012. Knihovníci, kteří obsluhují svěřené obvody a regiony jsou sice ve velké většině nadšenci, kteří své práci dávají mnohem více než je jejich povinností a honorovanou prací, ale každá činnost vyžaduje určité finanční zajištění, které už pak není závislé na prosté ochotě knihovníka, ale také dalších lidí, firem apod. Tam už by nemuselo nastat žádné pochopení těžké fin. situace a celý systém by mohl zkolabovat díky nemožnosti udržet provozy a fungování systémů. O důsledcích propadu v nákupu výměnných fondů je zmínka výše v oddílu 10. Cirkulace výměnného fondu. Pokud by tendence snižování rozpočtu měla dlouhodobý charakter, hrozí za několik málo let úbytek čtenářů a ztráta zájmu zvláště tam, kde byli uživatelé zvyklí na přísun nové literatury. Nyní bude nutné doplňovat soubory starší literaturou a to by mohlo část těch neaktivnějších čtenářů odradit. Dalším nebezpečným trendem je zvyšování cen knižní produkce, čímž vzniká další překážka k rychlému doplňování výměnných fondů. Dlouhodobý úkol, kterým je tvorba výše zmíněného Regionálního souborného katalogu (ve výhledu s krajským rozsahem), by byl snižováním rozpočtu rovněž omezen. I zde by došlo k hazardování s prostředky kraje i státu, neboť systém REKS byl pořízen ve všech dosavadních případech s podporou státního grantu VISK 3. Krajská knihovna se při tvorbě krajské koncepce rozvoje knihoven zaměřuje nejen na další možnosti rozvíjení činnosti knihoven a celého systému v rámci kooperace, ale také na zviditelnění práce knihovníků, propagaci knihovních a informačních služeb prostřednictvím médií a zdůraznění a posílení marketingových šetření a činností. Určitou pomoc spatřujeme v rozvoji a propagaci komunitních činností knihoven, kterým se do budoucna chce krajská knihovna věnovat sama i jako zdroj inspirace a podpory v regionech. Cestu vidíme také ve vzájemné spolupráci s ostatními knihovnami i mimo náš kraj.

V Pardubicích 15. 3. 2012
Zpracovala: Blanka Bastlová