

# **Zpráva o výkonu RF v Pardubickém kraji za rok 2013**

**Obsah:**

<b>I.</b>	<b>Úvod – Systém výkonu RF v Pardubickém kraji, financování v roce 2013 .....</b>	<b>str. 3</b>
<b>II.</b>	<b>Tabulka 1 – přehled výkonů RF v Pardubickém kraji za rok 2013.....</b>	<b>str. 4</b>
<b>III.</b>	<b>Druhy činností v rámci RF.....</b>	<b>str. 6</b>
	<b>1. Počet pracovníků zajišťujících RF.....</b>	<b>str. 6</b>
	<b>2. Počty obsluhovaných knihoven a změny v síti – tab. 2.....</b>	<b>str. 7</b>
	<b>3. Poradenská a konzultační činnost .....</b>	<b>str. 8</b>
	<b>4. Statistika knihovnických činností.....</b>	<b>str. 9</b>
	<b>5. Vzdělávání - tab.3 Přehled vzdělávacích akcí.....</b>	<b>str. 9</b>
	<b>6. Porady.....</b>	<b>str.11</b>
	<b>7. Revize a aktualizace fondů.....</b>	<b>str.11</b>
	<b>8. Nákup výměnných fondů -- tab. 4 .....</b>	<b>str.11</b>
	<b>    -- tab. 5, tab. 6.....</b>	<b>str.12</b>
	<b>9. Nákup a zpracování fondů z prostředků provozovatelů knihoven.....</b>	<b>str.14</b>
	<b>10. Cirkulace výměnného fondu.....</b>	<b>str.14</b>
	<b>    -- tab. 7 Přehled cirkulace VF.....</b>	<b>str.15</b>
	<b>11. Servis výpočetní techniky.....</b>	<b>str.17</b>
	<b>12. Doprava v rámci RF.....</b>	<b>str.17</b>
<b>IV.</b>	<b>Financování v regionech Pardubického kraje v roce 2013 – tab.8.....</b>	<b>str.18</b>
<b>V.</b>	<b>Komentář k finančnímu sumáři za rok 2013.....</b>	<b>str.20</b>
<b>VI.</b>	<b>Závěr.....</b>	<b>str.21</b>

## I. Úvod

### Systém výkonu regionálních funkcí v Pardubickém kraji, financování v roce 2013

Rok 2013 byl již 12. rokem výkonu regionálních funkcí (dále jen RF) v Pardubickém kraji (dále Pk). K tomuto účelu pověřila Krajská knihovna v Pardubicích (dále KK Pce) na základě **zák. č.257/2001 Sb.** ve znění pozdějších předpisů tři bývalé okresní knihovny v regionech Chrudim, Svitavy a Ústí nad Orlicí. Stejně jako v předchozím roce byly služby poskytované knihovnám z výkonu RF financovány Pk, který uzavírá každoročně se zřizovateli pověřených knihoven smlouvy o poskytnutí dotace na RF v jejich regionu. Financování pak probíhá prostřednictvím zřizovatelů těchto pověřených knihoven. Městská knihovna v Chrudimi obsluhovala celý svěřený region sama, ostatní regiony postupovaly opět systémem objednávek služeb u profesionálních knihoven. Protože na rok 2013 byla opět dotace na výkon RF **4 000 000,-Kč**, bylo přistoupeno i v regionech Chrudim, Pardubice a Svitavy ke sdružování finančních prostředků na nákup knihovních jednotek (dále jen k.j.) do výměnného fondu (dále jen VF). Dotace byla opět rozpočítána podle celostátní metodiky 45% na knihovnu a 55% na obyvatele kraje.

#### Rozdělení fin. prostředků z dotace na RF v Pardubickém kraji na rok 2013

Region	Částka na RF v roce 2013 v tis.Kč
Chrudim	865
Pardubice	873
Svitavy	1 028
Ústí nad Orlicí	1 234
<b>Celkem</b>	<b>4 000</b>

Výkon RF v kraji se řídil Pravidly zajištění regionálních funkcí v Pk, které byly vzhledem k razantnímu snížení dotace v roce 2012 upraveny. Region Pardubice vzhledem k velmi nízkému počtu obyvatel nedosáhl na nákup VF za **25%** z dotace. V předešlém roce mu byl nutný podíl financí na dodržení tohoto nařízení kraje dorovnán částkou **47 000,-Kč**. V roce 2013 však k tomuto dorovnání nedošlo a tak i přes možnost malého navýšení z důvodu provozních úspor v KK Pce nebylo procento nákupu splněno. Díky novému systému sdružování fin. prostředků z obcí na nákup VF byl ale nákup nových dokumentů přece jen posílen ve všech regionech. V regionech se podařilo uzavřít smlouvy s některými obcemi na sdružování prostředků, nejvíce opět tradičně sdružil region Ústí nad Orlicí, kde má tato praxe tradici od 90. let. Více o systému sdružování v odstavci věnovaném nákupu VF v Pk. Na služby v obsluhujících knihovnách bylo opět rozděleno minimální množství financí z dotace.

V Pravidlech již od roku 2012 nebylo stanovováno, kolik k.j. musí region minimálně nakoupit a kolik svazků ročně musí odrevidovat. Jediné dva standardy, které z původních Pravidel zůstaly v platnosti, byl počet k.j. v souboru do každé knihovny **2x**

**ročně (60 k.j. v jednom souboru) a 1 metodická návštěva** v každé obsluhované knihovně ročně. Pevně stanovené bylo tedy jen procento z dotace na nákup fondu (který však region Pardubice nebyl schopen dodržet vzhledem k nedorovnání částky na obsluhu jako v roce 2012). Vyúčtování výkonů proběhlo **opět k 31. 12. 2013**, ale knihovny vyplňovaly **výkazy výkonu k 30. 6.**, neboť je třeba sledovat v průběhu roku čerpání dotace v regionech. Z výsledných výkazů k 31.12.2013 byl zpracován sumář, který je součástí této zprávy. Každoročně je tento sumář spolu s komentářem zasílám KI NK ČR ke zpracování celostátní roční zprávy o výkonu RF na území ČR.

Přehled podává níže uvedená tabulka výkonů. Knihovny opět vykázaly přes velké finanční omezení ve svých regionech výkony, které korespondují s údaji ostatních krajů. V celostátním srovnání je však snížení tak velké, že téměř nemá konkurenci. Je třeba připomenout, že v některých krajích průběhu roku 2013 došlo k navýšení dotace i tam, kde v minulých letech přistoupili k velkému snížení (např. Středočeský kraj).

Výhledově je nutné počítat s tím, že výkony nejen neporostou, ale budou se snižovat, protože finanční možnosti nebudou dávat prostor častějšímu styku s malými knihovnami a rovněž nebudou stimulovat vyšší výkonnost obsluhujících knihoven v oblasti vzdělávání a poradenství. Nebylo by dobré omezovat rovněž rozvoj automatizace malých knihoven, neboť ta byla zavedena většinou z prostředků státu a díky grantovým řízením. Následující roky s sebou ponese některé náklady na provoz a údržbu systému a přenášet tyto náklady na obce v době, kdy jsou zahlceny spoustou zátěže z nově zaváděných povinností, by bylo kontraproduktivní. Dobré vztahy s obcemi jsou totiž pro výkon RF a služby, které jsou v knihovnách přijímány, základním předpokladem.

**II. Tab. 1 Přehled výkonů RF v Pardubickém kraji za rok 2013**

<b>Statistický výkaz výkonu regionálních funkcí</b>	<b>Rok 2013</b>	<b>Rok 2013</b>	<b>Rok 2013</b>	<b>Rok 2013</b>	<b>Rok 2013</b>	<b>Rok 2013</b>
<b>Kraj pardubický</b>						
<b>Název knihovny (v krajském sumáři počet PK)</b>	<b>Chrudim</b>	<b>Pardubice</b>	<b>KK kraj. fce</b>	<b>Svitavy</b>	<b>Ústí n/O.</b>	<b>Celkem</b>
<b>Počet pracovníků zajišťujících regionální funkce</b>	2,00	1,60	1,00	2,00	1,20	7,80
<b>Počet obsluhovaných knihoven</b>	85	97		114	120	416
<b>Poradenská a konzultační činnost</b>						
počet obslužených knihoven	83	97	35	114	120	449
počet poskytnutých konzultací	115	923	94	147	805	2 084
počet metodických návštěv	83	126	24	122	135	490
<b>Statistika knihovnických činností Kult (MK) 12 - 01</b>						
počet obslužených knihoven	83	104	4	114	120	425
počet zpracovaných statistických výkazů	82	104	4	114	120	424
<b>Vzdělávání knihovníků, semináře</b>						
počet obslužených knihoven	25	0	70	0	65	160

počet všech vzdělávacích akcí	2	0	11	0	13	26
z toho: počet akcí v rámci RF	1	0	11	0	13	25
počet všech účastníků	53	0	287	0	91	431
z toho: počet účastníků akcí v rámci RF	33	0	287	0	88	408
počet všech vyučovacích hodin	12	0	44	0	22	78
z toho: počet vyučovacích hodin v rámci RF	6	0	44	0	17	67
<b>Porady</b>						
počet obslužených knihoven	29	11	4	67	74	185
počet akcí	4	4	4	10	11	33
počet účastníků	64	56	32	85	94	331
<b>Pomoc při revizi a aktualizaci KF</b>						
počet obslužených knihoven	3	23		23	15	64
počet revidovaných knihovnických jednotek	25 629	31 919		49 304	18 668	125 520
počet revidovaných knihoven	3	14		21	15	53
<b>Nákup KF z prostředků provozovatelů (obcí)</b>						
počet obslužených knihoven	0	0		0	0	0
počet nakoupených knihovnických jednotek	0	0		0	0	0
<b>Zpracování KF z prostředků provozovatelů (obcí)</b>						
počet obslužených knihoven	0	0		9	0	9
počet zpracovaných knihovnických jednotek	0	0		485	0	485
<b>Výměnný fond ( v knihovnických jednotkách)</b>						
stav výměnného fondu k 31.12. 2013	44 978	136 381		57 241	200 492	439 092
roční přírůstek VF	1 428	1 708		2 785	5 871	11 792
z ř. 36 zakoupeno z finančních prostředků kraje na reg. funkce	1 191	1 329		1 935	3 503	7 958
z ř. 36 zakoupeno z finančních prostředků obce	237	379		850	2 368	3 834
z ř. 36 z zakoupeno z finančních prostředků dalších zdrojů	0	0		0	0	
<b>Cirkulace VF</b>						
počet obslužených knihoven	75	76		107	108	366
počet expedovaných souborů	152	219		338	394	1 103
počet svazků v souborech	15 951	14 670		21 430	24 083	76 134
<b>Servis výpočetní techniky</b>						
počet obslužených knihoven	0	24		11	12	47
počet akcí	0	52		14	26	92
<b>Doprava v rámci výkonu RF</b>						
počet obslužených knihoven	80	94	24	64	83	345
počet ujetých km	3 115	1 738	554	4 014	1 639	11 060

**Pozn.:**

Ve výkonech krajské knihovny jsou započteny také vzdělávací akce, konzultace a porady, které byly uskutečněny v rámci krajské funkce pro všechny knihovny Pardubického kraje i mimo něj. Stejně tak km ujeté v rámci výkonu krajské funkce mimo pardubický region. Úvazek krajské metodiky není financován z prostředků dotace na výkon RF v regionech. Je vykázán v samostatném sloupci. (Objem mzdových a provozních prostředků přidělený na krajského metodika je vykázán ve vlastních prostředcích KK v tabulce Financování regionálních funkcí z jiných zdrojů ve finanční části výkazu. Viz str.18.)

### III. Druhy činností v rámci RF

#### 1. Počty pracovníků zajišťujících RF

V úvazcích metodiků nastalo nepatrné zvýšení na **6,8** (bez 1,00 na krajského metodika). Stále však je to jeden z nejmenších počtů obsluhujících metodiků ze všech krajů republiky. Rovněž v přepočtu obsluhovaných knihoven na 1 pracovníka metodiky dosahujeme v celostátním srovnání každoročně nejvyšších hodnot v celé republice. Údaje lze najít každoročně ve Zprávě o výkonu RF v ČR, kterou zpracovává NK ČR každý rok z podkladů jednotlivých krajských knihoven. Od roku 2012 již nejsou na pokyn Pk uplatňována pravidla snížení mzdových prostředků metodiků pověřených knihoven ve prospěch obsluhujících knihovníků v profesionálních knihovnách, ovšem pokud prostředky pověřené knihovny stačí, je jí ponechána v tomto směru volnost. Částka na služby se v některých regionech snížila skoro na polovinu (Pardubice **ze 170 tis.** v roce 2011 na **93 tis.** v roce 2012 i 2013, v Ústí nad Orlicí z **507 tis.** v roce 2011 na **219 tis.** v roce 2013) Jen region Svitavy zachoval téměř stejný objem na služby (**431 tis.Kč**), dokonce oproti roku 2012 nepatrně zvýšený (**o 7 tis.Kč**). Na celostátní úrovni je objem mzdových prostředků na metodiku v pověřených knihovnách terčem neustálé kritiky, snižování úvazků spolu s generační výměnou na metodických odděleních již začíná do jisté míry blokovat výkon RF a je třeba tento trend zastavit, nechceme-li celý systém přivést k úpadku. Řešením tohoto problému se zabývají porady na úrovni ministerstva kultury, Asociace krajů, Spolku pro obnovu venkova atd. Vzdělávací akce organizované KI NK se snaží systematicky proškolenovat nové metodiky, kteří v některých krajích nastupují do pověřených knihoven. V Pk je dlouhodobě podhodnocen počet metodiků v systému. Vzhledem k zavádění automatizace v malých knihovnách jsou kladeny na řízení tohoto procesu značné nároky a kolaps malých obvodů, kdy jejich obsluhované knihovny jsou převáděny do péče metodických oddělení, přidává metodikům práci se standardní obsluhou regionu bez možného navýšení a bez podpory další pracovní síly. Ta je při praktickém výkonu služeb v obvodu nezbytná již vzhledem k zavádění systému sdružování prostředků od obcí, což je další administrativní zátěž těchto pracovníků.

## 2. Počty knihoven a změny v síti

**Tab.2**

### Přehled knihoven v regionech a systém obsluhy v roce 2013

Region	Pověřená knihovna	Profesionální knihovny	Obsluhuje obvod	Počet obsluhovaných knihoven
Chrudim	MěK Chrudim		Celý region	71 neprofi
		Heřmanův Městec	Ne	
		Hlinsko	Ne	
		Hrochův Týnec	Ne	
		Chrast	Ne	
		Luže	Ne	
		Proseč	Ne	
		Ronov nad Doubravou	Ne	
		Seč	Ne	
		Slatiňany	Ne	
		Skuteč	Ne	
		Třemošnice	Ne	
Pardubice	Krajská knihovna		Ano	44
		Býšť	Ano	4 neprofi + 3 vlastní pobočky
		Dašice	Ne	
		Holice	Ano	10 neprofi
		Horní Jelení	Ne	
		Choltice	Ano	6 neprofi
		Chvaletice	Ne	
		Lázně Bohdaneč	Ano	11 neprofi
		Moravany	Ne	
		Řečany nad Labem	Ne	
		Přelouč	Ano	2 neprofi + 4 vlastní pobočky
		Sezemice	Ne	
Svitavy	MěK Svitavy		Ano	22 neprofi
		Březová nad Svitavou	Ne	
		Bystré	Ano	7 neprofi
		Dolní Újezd	Ano	11 neprofi
		Jevíčko	Ano	11 neprofi
		Litomyšl	Ano	16 neprofi + 1 vlastní pobočka
		Moravská Třebová	Ano	16 neprofi + 1 vlastní pobočka
		Polička	Ano	14 neprofi + 2 vlastní pobočky

		Městečko Trnávka	Ne	4 pobočky
Ústí nad Orlicí	MěK Ústí nad Orlicí		Ano	17 neprofi + 2 vlastní pobočky
		Brandýs nad Labem	Ano	5 neprofi
		Česká Třebová	Ano	12 neprofi + 1 vlastní pobočka
		Choceň	Ano	13 neprofi
		Jablonné nad Orlicí	Ano	8 neprofi
		Králíky	Ano	5 neprofi
		Lanškroun	Ano	14 neprofi
		Letohrad	Ano	4 neprofi + 2 vlastní pobočky
		Vysoké Mýto	Ano	12 neprofi + 1 vlastní pobočka
		Žamberk	Ano	14 neprofi
<b>Celkem</b>	<b>1 KK + 3 PK</b>	<b>39</b>		<b>370</b>

Pozn. V Pardubicích jsou evidovány další 3 městské knihovny, které nejsou obsluhovány z RF.

Rok 2013 nepřinesl v síti knihoven žádné výrazné změny, pouze vznikla nová knihovna v Leštince na Chrudimsku a v Časech na Pardubicku se chystá obec otevřít knihovnu v roce 2014. K 31.12. byla zrušena knihovna v Černé u Bohdanče na Pardubicku. Do kategorie profesionálních knihoven bude opět v pardubickém regionu zařazena knihovna v Řečanech nad Labem, která povýšila úvazek a provozní hodiny nad 15 hodin týdně. Naopak knihovna v Opatovicích nad Labem byla pro rok 2013 zařazena kvůli snížení provozní doby na 6 hodin týdně do kategorie neprofesionálních knihoven.

### 3. Poradenská a konzultační činnost

Počet konzultací v rámci Pk byl nepatrně nižší než v roce 2012 (o 265). Počet metodických návštěv však stoupl (o 37). Standard metodických návštěv byl splněn. Poradenská činnost se ponejvíce týkala zavádění automatizace malých knihoven, v roce 2013 byla rozšiřována v regionu Ústí nad Orlicí (z grantu MK ČR). Značná péče byla zejména na Pardubicku věnována nově nastupujícím knihovnicím, které se školily ve zpracování fondu v pravidelných intervalech na metodickém oddělení. Jednalo se o pracovnice knihoven Choltice a Řečany nad Labem.



#### 4. Statistika knihovnických činností

Počet obslužených knihoven byl v tomto standardu větší než je počet evidovaných knihoven v kraji. Ve statistice jsou ze zákona šetřeny všechny knihovny, které sice třeba nepracují, ale ani nebyly po roce 2002 zrušeny, rovněž knihovny neevidované podle knihovního zákona. V regionu Pardubice je ještě několik takových knihoven. V roce 2013 se podařilo dojednat znovuotevření mnoho let uzavřené knihovny ve Starém Mateřově, kde zřizovatel zajistil místnost pro provoz a našel knihovnici. Knihovna bude otevřena v roce 2014.

Statisticky jsou šetřeny také 3 profesionální knihovny na území krajského města (bývalé profi pobočky Okresní knihovny Pardubice), které jsou zřizovány Magistrátem města Pardubic, ovšem nejsou podle zákona obsluhovány z výkonu RF. Pokud jde o metodiku směrem k provozu těchto knihoven, v roce 2014 bude proveden audit agendy v Městské knihovně v Pardubicích Polabinách, kde došlo v září roku 2013 ke změnám v obsazení knihovny a obvodní úřad si jako zřizovatel vyžádal pomoc metodiček KK Pce.

#### 5. Vzdělávání

V roce 2013 KK Pce zaměřila ve vzdělávacích tématech na personální práci v knihovnách, literaturu, práci dětských oddělení knihoven, komunitní činnosti a služby. V závěru roku byly v rámci medializace nové koncepce rozvoje knihoven prezentovány databáze našich i zahraničních periodik a nové pohledy na služby knihoven. V závěru roku navázala KK Pce spolupráci s SVK Hradec Králové a domluvila se s ní na pořádání společných akcí v roce 2014. Ke konci roku 2013 se některých vzdělávacích akcí v Pardubicích zúčastnily také knihovny Královéhradeckého kraje. Ke společnému plánování vzdělávacích akcí v roce 2014 tak přispěla i jejich spokojenost a kladné ohlasy na úroveň akcí v Pardubicích.

**Tab. 3 Přehled vzdělávacích akcí v Krajské knihovně v Pardubicích – rok 2013**

Datum	Přehled vzděl. akcí v krajské knihovně	Podnázev, obsah	Lektor	určeno	účast	hod..
18.1.2013	Vedení obtížných manažerských rozhovorů	seminář na podporu per.řízení v kult.org.	Mgr. Jaroslava Burianová SANTIA	ved. prac.	14	4,5
22.1.2013	- " -	seminář na podporu per.řízení v kult.org.	Mgr. Jaroslava Burianová SANTIA	ved. prac.	12	4,5
15.2.2013	Výběrový rozhovor, motivace, syndrom vyhoření	seminář na podporu per.řízení v kult.org.	Mgr. Jaroslava Burianová SANTIA	ved. prac.	18	4,5
15.3.2013	Time management, osob. efektivita, zavádění změn	seminář na podporu per.řízení v kult.org.	Mgr. Jaroslava Burianová SANTIA	ved. prac.	16	4,5

19.4.2013	Neurovědy a literatura	přednáška o působení četby na lidský mozek	PhDr. Hynek Bouchal Ph.D.	profi,neprofi	26	4
28.5.2013	"Čtení není jenom čtení..."	seminář s praktickými ukázkami technik	Mgr. Jarmila Sulovská, TU Liber.	prac. dět. odd.	42	4
24.9.2013	Knih jako inspirace pro dram.-výchovné aktivity	workshop - dram. výchova v knihovnách	MgA.Jana Machalíková	prac. dět. odd.	21	6
15.10.2013	Workshop - Scrapbooking	praktická dílna - inspirace pro komun.čin.	Mgr. Iveta Komárová, KK Pce	profi, neprofi	13	2
15.10.2013	Naši nej... (udílení Knihovnických andělů 2013)	Vyhodnocení knihoven Pk s besedou	I.Fuchsová,B.Blažková,R.Kodetová	zřiz.,knihovníci	79	3
8.11.2013	Prezentace databází čes. a zahraničních deníků	v rámci medializace Koncepce-priority č.8	dr. Nová a kol., NK Praha	profi	16	3
15.11.2013	Quo vadis, knihovno?	seminář a workshop v rámci roadshow	Mgr. J.Štěrbová, MěK Praha	profi, neprofi	30	4
				<b>celkem</b>	287	44

21.-22.10.	Regionální funkce knihoven 2013	celostátní seminář knihoven	organizační podíl KK Pce	profi, PK, KK	170	9
------------	---------------------------------	-----------------------------	--------------------------	---------------	-----	---

KK Pce se opět po několika letech odmlky podílela na organizaci celostátního semináře Regionální funkce knihoven Pardubice 2013, kterou obsahově zajišťoval SDRUK a KI NK ČR. I tato akce proběhla bez závad a k plné spokojenosti účastníků. Jako jediný nedostatek se tak jevila pro krajskou knihovnu malá účast knihoven z Pk. Přestože byl program této akce zveřejněn dostatečně včas a knihovny byly na seminář upozorňovány při každé poradě profesionálních knihovníků a také prostřednictvím krajské metodičky, zájem projevily jen pověřené knihovny a několik málo větších profi knihoven kraje.

Řada akcí byla opět organizována s ohledem na úspory v kapitole OON, některé akce byly organizovány svépomocí tedy bez nákladů na rozpočet (workshop), semináře v rámci medializace koncepce pak prostřednictvím NK. V maximální míře jsou využívány fakturace u lektorů, kteří působí jako OSVČ. Opět tak lze hodnotit akce vzdělávání za rok 2013 jako velmi úsporné.

## 6. Porady

V roce 2013 se konalo **33 porad** knihovníků, což je o **4 porady méně** než v roce 2012. Jsou zde započteny také **4 porady pověřených knihoven**, které se pravidelně konají každé čtvrtletí. Na poradách profesionálních knihoven jsou předávány poznatky a informace z porady pověřených knihoven a je pravidelně kontrolován nákup VF, čerpání dotace na RF a výkon služeb v obsluhovaných obvodech.

## 7. Revize a aktualizace fondů

V roce 2013 došlo v tomto standardu opět již druhým rokem k poklesu, méně bylo také aktualizací (o 4), ovšem v regionech Pardubice a Svitavy bylo zrevidováno více knihoven. Region Chrudim zjevně revidoval ve velkých knihovnách (podle počtu knihoven a svazků). Celkový počet zrevidovaných svazků v tomto standardu však zůstává víceméně stejný.

## 8. Nákup výměnných fondů

V roce 2010 a 2011 (vzhledem k již tehdy značnému snížení krajské dotace o **1 350 000,-Kč**) bylo rozhodnuto nakoupit pouze za **41 %** částky dotace. Plánovanou částku se sice podařilo ve výsledku zvýšit o úspory v některých jiných standardech a prostředky z rezerv jednotlivých regionů, takže ve výsledku bylo dosaženo nákupu za rok 2010 **43,9%** a v roce 2011 **42,5%** z dotace. V roce 2012 se v Pk nakoupilo za **32,67%** z dotace a v roce 2013 za **32,40%**. Nákup byl však v r.2013 zvýšen díky zavedení systému sdružených prostředků na nákup VF, který se od 90. let osvědčoval v regionu Ústí nad Orlicí. Proto ostatní tři regiony Pk přistoupily ke stejnému systému, který poněkud nahrazuje velký výpadek prostředků z dotace.

**Tab. 4 Prostředky na nákup VF z dotace Pk v letech 2010 – 2013 (Pk celkem):**

<b>Rok</b>	<b>Částka z dotace na nákup VF</b>	<b>Nakoupené k.j.</b>
2010	2 571 048,35	15 544
2011	2 487 231,59	15 241
2012	1 322 222,50	8 529
2013	1 295 575,70	7 958

**Tab. 5 Sdružené prostředky na nákup VF v roce 2013**

Region	Počet sdružujících obcí	Sdružená částka	Za to nakoupeno k.j.
Chrudim	41	44 482,-	237
Pardubice	40	65 360,-	379
Svitavy	87	129 963,-	850
Ústí nad Orlicí	96	432 130,-	2 368
<b>Celkem</b>	<b>264</b>	<b>671 935,-</b>	<b>3 834</b>

Rok 2013 v nákupu fondu znamenal **51,19%** nakoupených svazků oproti roku 2010. Při tomto úbytku nákupu VF by byly obsluhované knihovny za několik málo let bez přísunu novinek, což by se mohlo projevit razantním úbytkem čtenářů v malých knihovnách. KK Pce a pověřené knihovny v regionech Svítavy a Chrudim tak prokázaly nezbytnost sdružování prostředků z obcí, které dokázalo zvýšit počet nakoupených svazků na celkový stav **11 792** svazků za rok 2013.

Velká pozornost byla také věnována cenám nakupovaných dokumentů. Všechny obsluhující knihovny věnovaly maximální péči vyhledávání levných zdrojů nákupu, co nejvyšším rabatům a dosáhly tak značných úspor. Průměrná cena nakoupeného svazku tak činí v kraji **166,85 Kč**. Je to sice více než v roce předchozím, ale vzhledem ke zvýšení DPH to je stále velmi nízká hodnota.

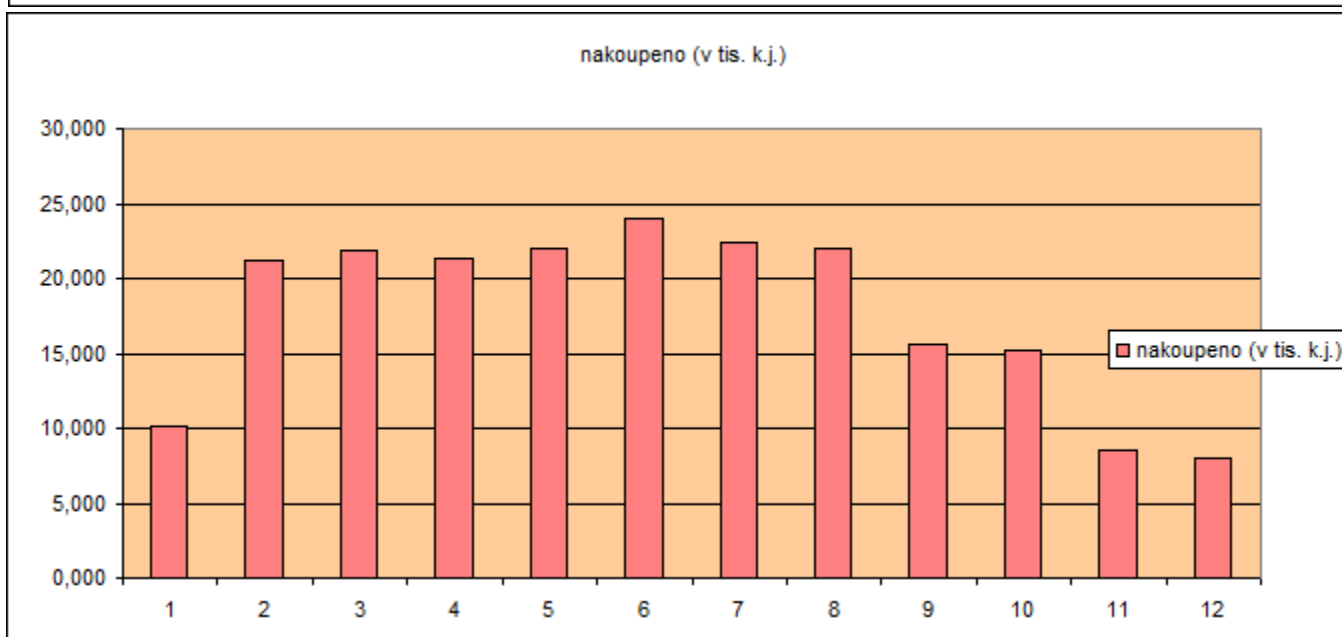
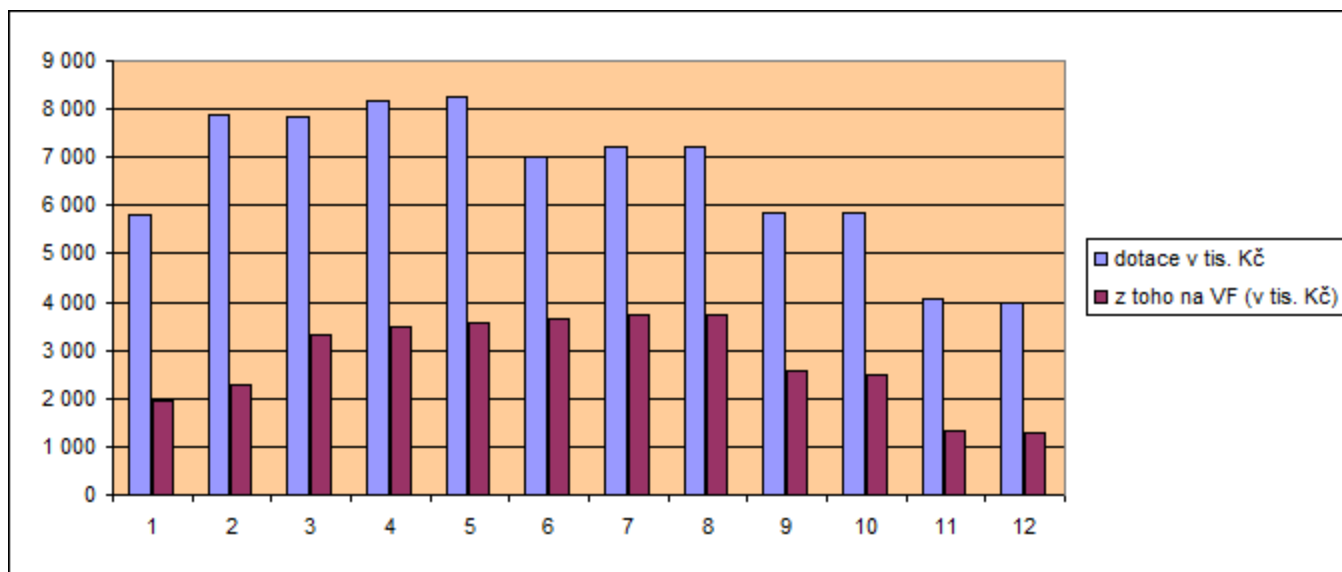
Za zmínku stojí rekordní částka, kterou se podařilo sdružit na Ústeckoorlicku. Oproti roku 2012, kdy region sdružil celkem **390 297,-Kč**, rok 2013 přinesl výše uvedených **432 130,-Kč**.

Následující tabulka přináší srovnání částek věnovaných na nákup fondu z dotace na RF od počátku výkonu služeb z RF v roce 2002 do roku 2013. Za pozornost stojí srovnání prvního roku výkonu RF v roce 2002, kdy byla kraji z ministerstva kultury přidělena **částka jen pro 3 regiony** (svitavský okres byl transformován až v roce 2003). Přesto tehdejší nákup VF byl zajištěn částkou vyšší (při skoro stejném procentním podílu z dotace), než v roce 2013.

Průměrná cena 1 svazku z nákupu VF bývá málo vypovídající také s ohledem na objem darů a svazků získaných jiným způsobem. Tabulka srovnání všech let fungování systému (do r. 2004 z fin. MKČR) z dává přehled o velkém snížení dotace.

**Tab. 6 Prostředky z dotace na nákup VF 2002 - 2013**

rok	2002	2003	2004	2005	2006	2007	2008	2009	2010	2011	2012	2013
dotace v tis. Kč	<b>5 818</b>	<b>7 892</b>	<b>7 818</b>	<b>8 176</b>	<b>8 250</b>	<b>7 000</b>	<b>7 200</b>	<b>7 200</b>	<b>5 850</b>	<b>5 850</b>	<b>4 047</b>	<b>4 000</b>
z toho na VF (v tis. Kč)	1 934,193	2 289,018	3 326,135	3 477,760	3 556,367	3 660,517	3 722,408	3 718,069	2 571,048	2 487,231	1 322,222	1 295,575
nakoupeno (v tis. k.j.)	10,158	21,264	21,824	21,269	22,052	24,036	22,383	22,032	15,544	15,241	8,529	7,958



## 9. Nákup a zpracování fondů z prostředků provozovatelů knihoven

Standard zpracování fondů z prostředků obcí opět plnil jen region Svitavy. Oproti roku 2012 začal zpracovávat pro další knihovnu, takže počet knihoven, které v tomto regionu využívají tento standard je již **9**. V roce 2013 zde zpracovali **485 sv.**, to je dvojnásobek svazků než předchozího roku. Pro **6** knihoven zpracovávají metodici v MěK Svitavy a pro **3** v MěK Polička.

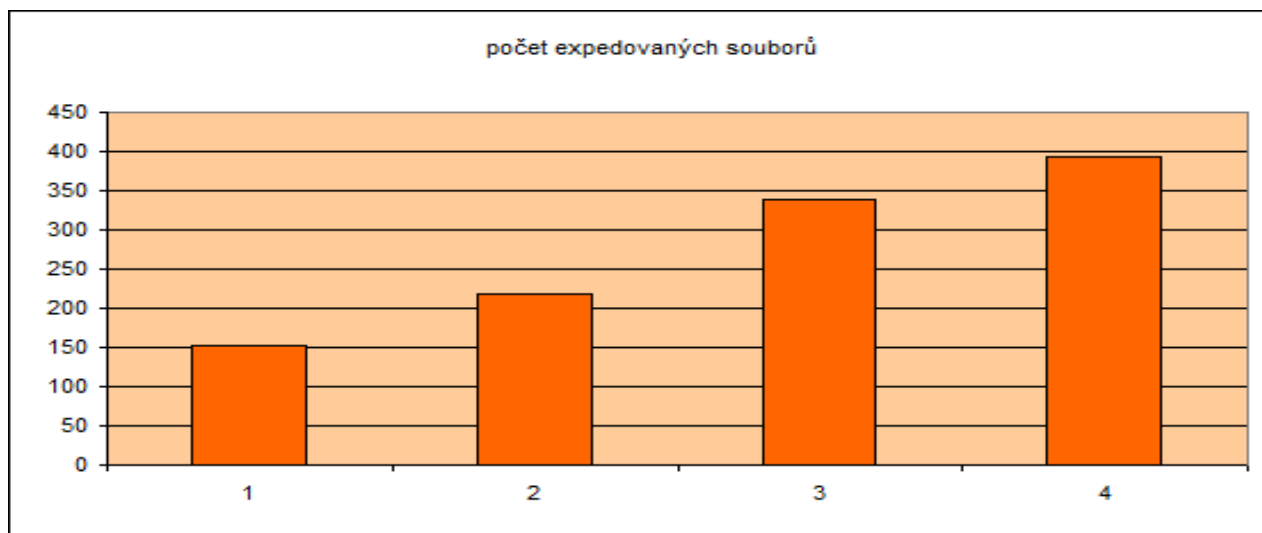
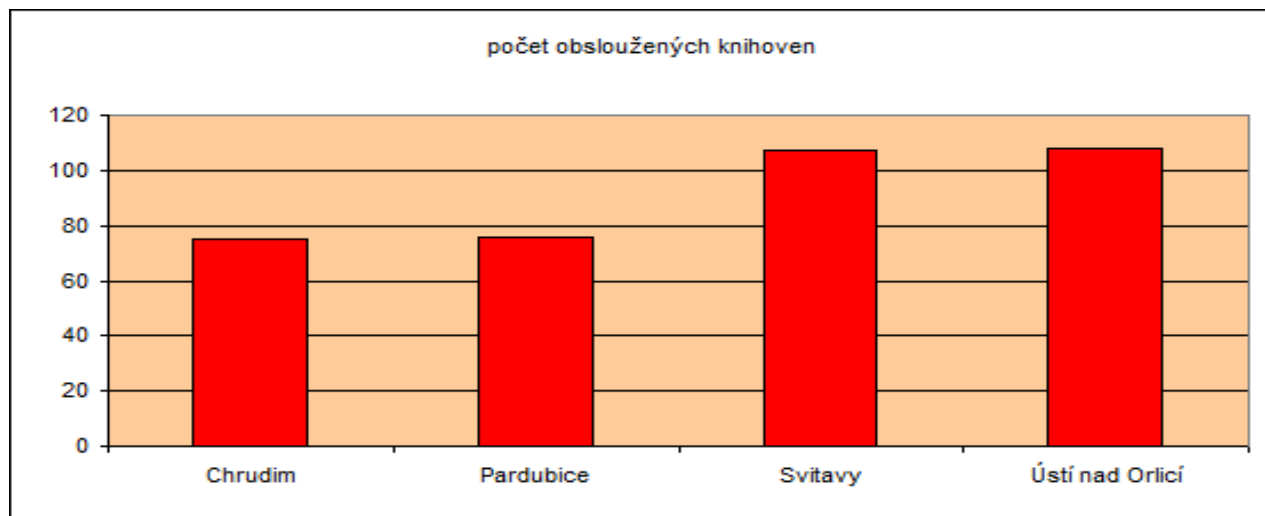
Ve všech třech regionech pokračovalo plnění projektu tvorby Souborného regionálního katalogu (REKS) zpracováním místních fondů obsluhovaných knihoven do AKS Clavius REKS. V obvodu Svitavy tak má na internetu svůj katalog vystaveno celkem **16** knihoven z **22**, v obvodu Polička **6**. Celkem je v regionu **Svitavy 25** elektronických katalogů malých knihoven. V regionu **Pardubice** je vystaveno **47** knihovních katalogů malých knihoven a v regionu **Ústí nad Orlicí 31**.

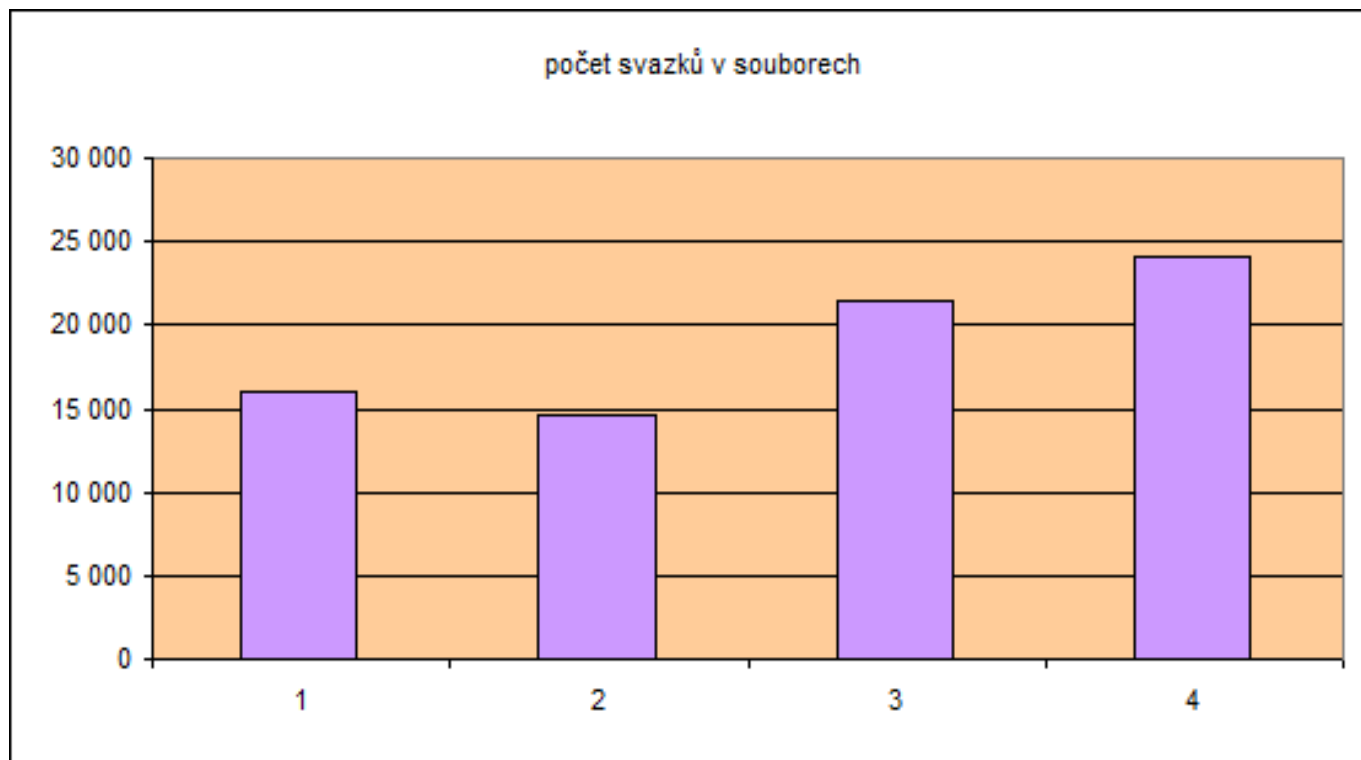
## 10. Cirkulace výměnného fondu

Zatímco v roce 2012 stoupl počet souborů i svazků oproti předchozímu roku, v roce 2013 klesla distribuce v Pk **o 6 obslužených knihoven**. Jednalo se mnohde o knihovny, které jsou dočasně v rekonstrukci (např. Května a Stašov na Svitavsku), knihovna v Desné nepracuje dlouhodobě, proto rovněž nepřijímá soubory, v obci Zderaz na Chrudimsku je dlouhodobě problém s knihovníkem, který spolupráci odmítá, soubory odtud musely být odvezeny. **Knihovna v Časech**, která již byla zaregistrována právě v roce 2013, objednala zhotovení nábytku a zařízení, takže rovněž nemohla prozatím přijmout soubory. Naopak v regionu Chrudim vznikla v září **nová knihovna v Leštince**, která se ihned po zaregistrování zapojila do spolupráce. Právě z důvodu nižšího počtu obsluhovaných knihoven lze usuzovat i na příčinu nižšího počtu souborů (**o 32**) a tedy na nižší počet distribuovaných k.j. (**o 2 418**). Přesto lze říci, že vzhledem k nízké částce dotace to je velmi dobrý výsledek a snížení oproti předchozím rekordním letům je velmi malé. Vzhledem k časové náročnosti tohoto standardu lze soudit, že metodici i obsluhující knihovníci si stále uvědomují, že se jedná o základní službu z výkonu RF a věnují ji dostatečnou péči i přes nízké mzdové ohodnocení vykonávané práce. Vzhledem k nízké částce na nákup VF a nutnosti sdružovat, aby bylo možno výpadek nahradit, to je jistě velmi dobrý výsledek. Celkem vydaly knihovny v distribuci **76 134 svazků v 1103 souborech**.

**Tab. 7 Přehled cirkulace VF v Pardubickém kraji v r. 2013**

<b>Cirkulace VF</b>	Chrudim	Pardubice	Svitavy	Ústí nad Orlicí
počet obslužených knihoven	75	76	107	108
počet expedovaných souborů	152	219	338	394
počet svazků v souborech	15 951	14 670	21 430	24 083





Počty dodávaných svazků do knihoven vysoce překračují standard a pohybují se od 193 do 222 k.j. do každé knihovny ročně.



## 11. Servis výpočetní techniky

Pověřené knihovny uvádějí výkony servisu výpočetní techniky sloužící výkonu RF. Region Chrudim nevykazuje žádné takové zásahy. Jeho obsluhované knihovny mají buď samostatné systémy Clavius (profi knihovny), neprofesionální jsou v řadě případů automatizovány prostřednictvím malého systému, který vyvinul RNDr. Jiří Mohl (firma ELIM) z Bítovan a který byl pomocí přechodového můstku přizpůsoben pro automatizované půjčování výměnných souborů z MěK Chrudim. V regionech **Pardubice, Svitavy a Ústí nad Orlicí** se jednalo zejména o zásahy do systému Clavius REKS. Regiony Pardubice a Svitavy provádějí servis výpočetní techniky z prostředků RF. V roce 2013 stoupl počet zásahů technika v těchto regionech o 11 obslužených knihoven a o 13 akcí (zásahů), což souviselo s obsluhou v rámci automatizace malých knihoven a zavádění REKSu. MěK **Ústí nad Orlicí** zajišťuje tyto služby vlastním technikem a nečerpá prostředky z dotace na RF. Systém funguje prostřednictvím serveru pověřené knihovny a zásahy provádí systémový knihovník MěK Ústí nad Orlicí. KK Pce v roce 2013 hradila náklady spojené s fungováním systému Clavius REKS z prostředků RF. Jednalo se o služby servisního technika, který prováděl zásahy na systému nejen na serveru REKS, ale také v připojených knihovnách. Řadu zásahů provádí hromadně pro všechny připojené knihovny a to i vzdáleným přístupem, takže nelze vyčíslit naprosto přesný počet zásahů. Některé byly opět prováděny i o víkendech. **MěK v České Třebové**, která na vlastním serveru provozuje systém Clavius REKS pro **11 z 12 svých obsluhovaných knihoven**, zajišťuje servis od r. 2012 svým vlastním technikem.

## 12. Doprava v rámci RF

Zatímco v roce 2012 doprava v kraji poklesla o více jak 2000 km, v roce 2013 stoupl počet knihoven obslužených dopravou a tak bylo najeto o 270 km více než v předchozím roce. Úsporám benzínu a cestovného pomáhají vstřícné dohody se starosty obcí, kteří si při cestách do měst s obsluhující knihovnou vyzvedávají výměnné soubory nebo MVS pro své knihovny, knihovníci, kteří si jezdí pro soubory vlastními auty nebo i rodiny knihovníků, které při cestě do zaměstnání vyzvednou MVS v městské knihovně a dovezou jí hromadnou dopravou. Pro úsporu nákladů na dopravu slouží také sdružování cest při obsluze regionů a důsledné plánování rozvozů, kdy cesty na sebe navazují co nejhospodárněji a během jednoho dne tak jsou obsluženy více než poloviny obvodů (např. z KK Pce na Pardubicku).

Tab.8

## IV. Financování RF v regionech Pardubického kraje v roce 2013

<b>Výkaz financování regionálních funkcí knihoven (pouze z finančních prostředků kraje)</b>	<b>Rok 2013</b>	<b>Rok 2013</b>	<b>Rok 2013</b>	<b>Rok 2013</b>	<b>Rok 2013</b>	<b>Rok 2013</b>
<b>Kraj Pardubický</b>						
<b>Název knihovny</b>	<b>Chrudim</b>	<b>Pardubice</b>	<b>KK kraj. fce</b>	<b>Svitavy</b>	<b>Ústí nad Orlicí</b>	<b>Celkem</b>
<b>Spotřeba materiálu (číslo účtu 501)</b>	270 155,00	197 439,30		288 163,00	606 320,40	1 362 077,70
z toho : nákup knihovního fondu	225 749,00	197 439,30		277 922,00	594 465,40	1 295 575,70
nevypĺňujte!	0,00	0,00		0,00	0,00	0,00
<b>Spotřeba energie (číslo účtu 502)</b>	0,00	20 218,00		0,00	0,00	20 218,00
<b>Opravy a udržování (číslo účtu 511)</b>	0,00	0,00		0,00	0,00	0,00
<b>Cestovné (číslo účtu 512)</b>	2 094,00	2 447,00		3 167,00	4 339,00	12 047,00
<b>Ostatní služby (číslo účtu 518)</b>	103 000,00	114 600,00		458 570,00	255 256,00	931 426,00
z toho : doprava	77 881,00	0,00		17 800,00	5 881,00	101 562,00
z toho : servis výpočetní techniky	0,00	21 600,00		3 010,00	0,00	24 610,00
z toho : nákup licence na el. zdroje	0,00	0,00		0,00	20 190,00	20 190,00
z toho : nákup knihovnických služeb	0,00	93 000,00		431 704,00	219 685,00	744 389,00
<b>Mzdové náklady (číslo účtu 521) (ř. 65, 66)</b>	346 761,00	397 200,00		206 000,00	240 513,00	1 190 474,00
z toho : platy zaměstnanců	346 761,00	360 000,00		206 000,00	240 513,00	1 153 274,00
z toho : ostatní osobní náklady	0,00	37 200,00		0,00	0,00	37 200,00
<b>Zákonné sociální pojištění (číslo účtu 524)</b>	117 905,00	122 400,00		70 040,00	82 010,00	392 355,00
<b>Sociální náklady (zákonné a jiné s.n.) (číslo účtu 527 a 528)</b>	3 245,00	0,00		2 060,00	2 405,13	7 710,13
<b>Jiné ostatní náklady (číslo účtu 549)</b>	0,00	0,00		0,00	0,00	0,00
<b>Ostatní provozní náklady (neuveďeny v ř. 53, 56 - 59, 64, 67 - 69)</b>	21 840,00	0,00		0,00	43 156,47	64 996,47
<b>Provozní náklady celkem (součet ř. 53, 56 - 59, 64, 67 - 70)</b>	865 000,00	873 000,00		1 028 000,00	1 234 000,00	4 000 000,00
<b>Investiční náklady</b>	0,00	0,00		0,00	0,00	0,00
<b>Náklady celkem (z krajské dotace) (součet ř. 71 a 72)</b>	865 000,00	873 000,00		1 028 000,00	1 234 000,00	4 000 000,00
<b>Přídělená dotace (krajská)</b>	865 000,00	873 000,00		1 028 000,00	1 234 000,00	4 000 000,00
<b>Vráceno</b>						

<b>Financování regionálních funkcí z jiných zdrojů (vlastní prostředky knihovny, obce, další zdroje, sponzorské dary)</b>	<b>Rok 2013</b>	<b>Rok 2013</b>	<b>Rok 2013</b>	<b>Rok 2013</b>	<b>Rok 2013</b>	<b>Rok 2013</b>
<b>Náklady za rok</b>						
<b>Spotřeba materiálu (číslo účtu 501)</b>	44 649,00	65 397,00	0,00	129 963,00	432 130,00	672 139,00
z toho: na nákup knihovního fondu	44 649,00	65 397,00	0,00	129 963,00	432 130,00	672 139,00
<b>Mzdové náklady (číslo účtu 521)</b>	0,00	0,00	436 165,00	138 000,00	0,00	574 165,00
z toho : platy zaměstnanců	0,00	0,00	434 965,00	138 000,00	0,00	572 965,00
z toho: ostatní osobní náklady	0,00	0,00	1 200,00	0,00	0,00	1 200,00
<b>Zákonné sociální pojištění (číslo účtu 524)</b>	0,00	0,00	147 893,00	46 920,00	0,00	194 813,00
<b>Ostatní provozní náklady (neuvezené v ř. 82 - 87)</b>	0,00	0,00	46 024,45	1 380,00	13,53	47 417,98
<b>Provozní náklady celkem (součet ř. 82, 84,87,88)</b>	44 649,00	65 397,00	630 082,45	316 263,00	432 143,53	1 488 534,98
Investiční náklady	0,00	0,00	0,00	0,00	0,00	0,00
<b>Náklady celkem (součet ř. 89 + 90)</b>	44 649,00	65 397,00	630 082,45	316 263,00	432 143,53	1 488 534,98
<b>Finanční prostředky obcí na fond knihoven a jeho zpracování*</b>						
Na nákup (stálého) knihovního fondu pro knihovny (z prostř.obcí)						
Na zpracování (stálého) knihovního fondu pro knihovny (z prostř.obcí)						
<b>Další finanční podpora knihoven z krajského rozpočtu (mimo prostředky určené na RF)**</b>	<b>Rok 2013</b>	<b>Rok 2013</b>	<b>Rok 2013</b>	<b>Rok 2013</b>	<b>Rok 2013</b>	<b>Rok 2013</b>
<b>Celkové částky, které knihovny získaly v roce 2013</b>						
Z krajských grantových programů určených nejen knihovnám						
Z krajských grantových programů určených výhradně knihovnám						
<b>Podíl obcí na nákupu výměnného fondu ***</b>						
Počet obcí přispívajících na nákup výměnného fondu	41	40		87	96	264
Částka poskytnutá na výměnný fond (za přispívající obce celkem)	44 482,00	65 360,00		129 963,00	432 130,00	671 935,00

.....

## V. Komentář k finančnímu sumáři RF v roce 2013

V roce 2012 byla krajem snížena dotace oproti předchozím letům o **32 %**. Nejednalo se o první snížení. Již v roce 2010 bylo ze systému **vyjmuto 1,35 mil. Kč** a tento trend vyústil **v roce 2012 v částku 4 mil. Kč**. Ta byla do systému přidělena opět v roce 2013 a vynutila si nastartování projektu sdružování prostředků obcí na nákup VF ve všech čtyřech regionech kraje. Byl rovněž (již v roce 2012) výrazně zjednodušen systém obsluhy uplatňovaný od roku 2007 v tzv. Pravidlech zajištění RF v Pk. Normování standardů pro účely úhrady výkonů bylo zrušeno a z původního systému byl zachován pouze dvojnásobně zvýšený standard rozvozu, tj. **120 k.j. do každé obsluhované knihovny ročně**. Na nákup VF z dotace bylo krajem stanoveno od roku 2012 **25%**, což však mohla KK Pce splnit v roce 2012 pouze s přispěním **mimořádně přidělené částky 47 000,-Kč**. Protože tato částka nebyla KK v roce 2013 dorovnána, nebyl její nákup z dotace splněn na 25%, ale pouze na **22,62%**, ovšem díky dalším **65 tis. Kč** sdruženým v regionu byl nakonec nákup o dalších více než **8% vyšší** než stanovil požadavek kraje. KK Pce dlouhodobě upozorňuje, že tento požadavek (25% z dotace na nákup VF) nemohou MěK v Chrudimi a KK Pce splnit, protože díky nízkému počtu knihoven a obyvatel (zejména KK) mají nárok na nejnižší částky v kraji, z nichž nelze vyčlenit tak vysoké procento z dotace. Prvotně musí být zajištěn provoz související s výkonem RF, nutné výdaje na mzdy a služby a teprve pak lze za zbytek financí nakupovat VF. Přitom **mzdové náklady v systému RF v kraji nečiní ani 40% z dotace**, což je výše, která je od počátku výkonu RF v našem kraji stanovena jako závazná. Částky za služby pro obsluhující knihovny za poslední roky klesly ve většině regionů na polovinu i méně. S ohledem na úroveň výkonů, které neklesly v poměru k letům, kdy RF byly financovány dvojnásobnou částkou, je to jen díky snaze knihovníků. Stále ještě nechtějí, aby malé knihovny pocítily snížení dotace v úrovni služeb. Prostředky na výkon RF v krajském měřítku jsou dle sdělení OKPP KÚPk vkládány přímo do rozpočtu KK Pce. Finanční částka na výkon krajské funkce je každoročně avizována ve výši kolem **1 mil. Kč**. Její využití není sledováno v účetnictví KK Pce s účelovým znakem, proto její vyúčtování není možné zahrnout do první části krajského finančního sumáře. Náklady, zejména mzdové a provozní, které lze dohledat, byly vykázány v části o financování RF z vlastních rozpočtů.

Sdružování prostředků, které probíhalo ve všech regionech, jak již bylo řečeno výše, přineslo do systému více než **672 000,- Kč**, ovšem největší část, opět rekordní, byla sdružena na Ústeckoorlicku, které přineslo do rozpočtu **432 130,-Kč**, což je skoro **o 42 000,-Kč** více než v předchozím roce. Počet obcí, které tam sdružují se zvedl ještě o dalších 7. V tomto regionu sdružuje již **96** obcí, což je kromě několika málo obcí téměř celý region. V regionech Chrudim se jednalo o **41** a v regionu Pardubice o **40** obcí. V regionu Svitavy dokonce o **87** obcí. Zde překročila sdružená částka **129 000,-Kč**. Zajímavé je, že v regionu Pardubice některé obce sice smlouvu o sdružování s KK Pce uzavřely, ale peníze na účet ani po urgencích ze strany metodiček a ředitelky KK Pce do konce roku neposlaly. Projekt sdružování prostředků na nákup VF bude pokračovat i v roce 2014, podmínkou ovšem je, aby ze strany Pk nedošlo k dalšímu snížení dotace na RF. V takovém případě by se obce nechtěly podílet na sdružování a ze systému by vystoupily.

## VI. Závěr

Rok 2013 znamenal pro výkon RF v kraji nastartování systému sdružování prostředků pro zvýšení nákupu výměnných fondů. Zvýšila se sice částka na nákup v každém regionu, ale ne všechny oslovené obce se připojily a ne všechny připojené obce zaslaly příspěvky. Přenášení povinností v systému regionálních funkcí z poskytovatele služeb na příjemce není standardní a všechny obsluhující knihovny jsou si toho vědomy. Je to jen dobrá vůle obcí, když přispějí na nákup a zlepší tak momentálně neutěšenou situaci ve finančním zajištění systému. Pro rok 2014 byla odsouhlasena na RF stejná částka jako v roce 2013, proto bude sdružování pokračovat a pověřené knihovny budou znovu oslovovat obsluhované knihovny a jejich zřizovatele s žádostí o příspěví. Systém sdružování klade na všechny metodiky zvýšenou administrativní zátěž nejen při vyřizování smluv a jejich kompletaci, ale také potom, při odděleném nákupu, odděleném značení a rovněž při odděleném zpracovávání výměnných souborů, kde svazky nakoupené z projektu sdružování jsou vkládány do souborů právě těch knihoven, které přispěly finančně na jejich nákup. Přesto výsledek stojí za to, soubory mohly být obohaceny o více než **3 800 nových knih**. Pokud by se nerozjel projekt sdružování, celkový počet nakoupených nových knih (**necelých 8 000**) by vbrzku obsluze regionů nestačil.

Obsluhující knihovny spolu s pověřenými a KK Pce pokračují v realizaci projektů VISK3, které zajistily na Pardubicku, Svitavsku a Ústeckoorlicku postupnou automatizaci malých knihoven a naplňováním jejich fondů do systému Clavius REKS tvorbu regionálních katalogů. V návaznosti na zpracovanou krajskou koncepci rozvoje knihoven lze počítat jednou s propojením všech automatizovaných knihoven kraje do databáze, která bude představovat katalogy celého Pk a usnadní tak kooperaci nejen knihovníkům, ale nabídne rozsáhlý přehled o fondech v Pk uživatelům z kteréhokoliv města či obce. Nedostatek finančních prostředků na RF je velkou hrozbou i pro dokončení tohoto záměru, neboť servis systémů a jeho rozšiřování a fungování do budoucna je závislé i na finančních možnostech Pk. Obce nemohou při současné situaci zaručit funkci systému ze svých zdrojů a přenášet tyto povinnosti na ně by nebylo správné. Vyžadovat za stále nižší prostředky více práce a služeb nemůže být dlouhodobě únosné a modernizace knihovnictví nemůže proběhnout zdarma jen díky správně postavené koncepci. Ta navíc byla schválena v roce 2013 i s plánovaným finančním zajištěním, které zohledňuje i postupné kroky k vybudování knihovnického systému v kraji tak, aby se i naše knihovny zařadily mezi moderní kulturní, informační a vzdělávací instituce společnosti 21. století.

V Pardubicích 31. 3. 2014  
Zpracovala: Blanka Bastlová